

Anexo A

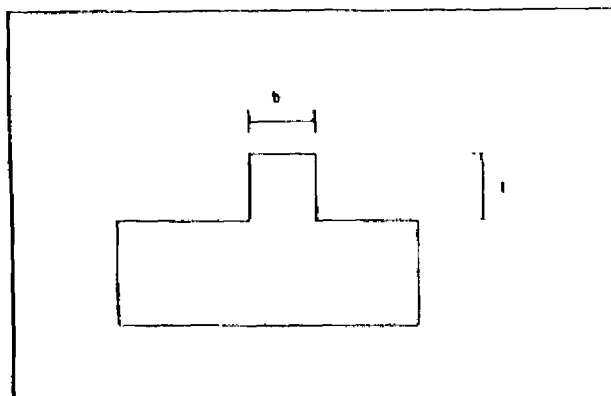
Descripción de las Características a Considerar
en el Cálculo de S_b

Anexo A

Descripción de las características a considerar en el cálculo de S_D (Hirosawa, 1981).

1. Regularidad, a_1 :

a_1 : La planta es simétrica en cada dirección, y el área de salientes es menor o igual al 10% del área de la planta. Estas salientes son consideradas en el caso que $l/b \geq 0.5$.



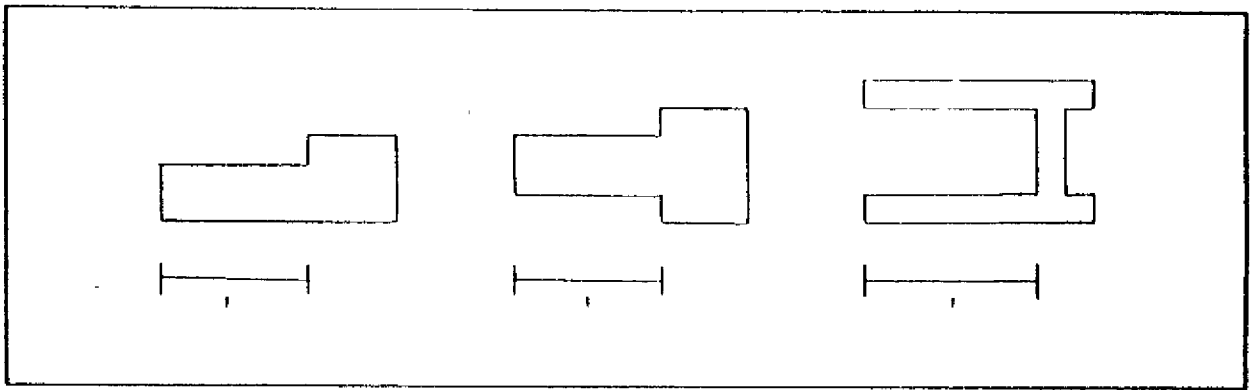
a_2 : La planta no es regular y el área de salientes es menor o igual al 30% del área de planta. Dentro de esta categoría se encuentran las plantas tipo L, T, U y otras.

a_3 : La planta es más irregular que el caso a_2 y el área de salientes es mayor que el 30% del área de planta.

2. Relación Largo-Ancho, B:

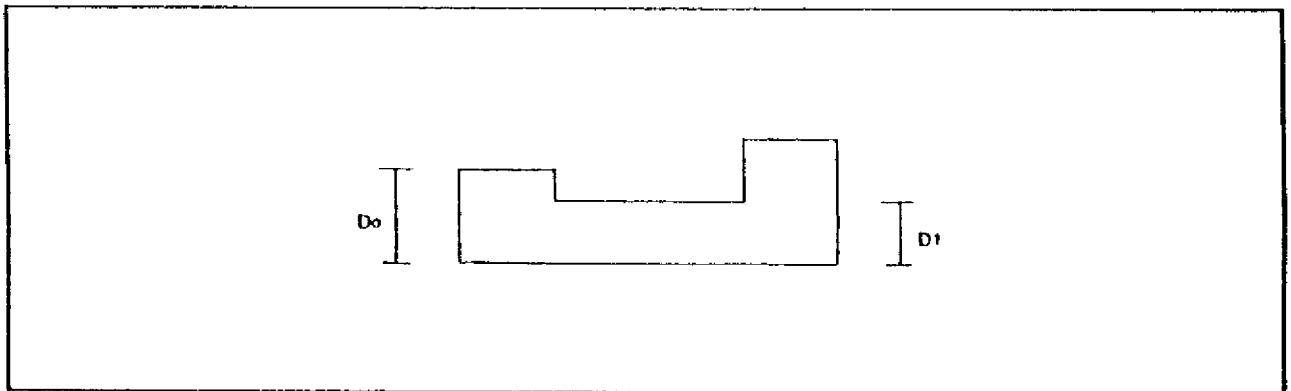
Razón entre la dimensión mayor y menor de la planta.

En las plantas tipo L, T, U u otras, se considera el lado mayor como $2 \cdot l$, para l indicado en la figura.



3. Contracción de planta, c :

$$c = D_1/D_0$$



4. Atrio o Patio interior, R_{ap} :

Razón entre el área del atrio, o patio interior, y el área total de la planta, incluida el área del atrio. Sin embargo, una caja de escaleras estructurada con muros de hormigón armado no se considera en este análisis.

5. Excentricidad de Atrio o Patio interior, f_i :

f_1 : Razón entre la distancia, entre el centro de la planta y el centro del atrio, y la longitud menor de la planta.

f_2 : Razón entre la distancia, entre el centro de la planta y el centro del atrio, y la longitud mayor de la planta.

6. Subterráneo, R_{s} :

Razón entre el área promedio de la planta de los subterráneos y el área promedio del edificio.

7. Junta de dilatación, s :

Este criterio se aplica a edificios que tienen junta de dilatación.

Razón entre el espesor de la junta de dilatación y la altura del nivel sobre el suelo donde se encuentra esta.

8. Uniformidad de altura de piso, R_{hi} :

i : Razón entre la altura del piso inmediatamente superior al analizado y la altura de este. Para el caso del último piso, el piso inmediatamente superior de esta expresión es reemplazado por el piso inmediatamente inferior.

Anexo B

Plantas y Elevaciones Estructurales Cuerpo A
Hospital de Neurocirugía.

En este anexo se muestran los esquemas de las plantas y elevaciones estructurales del cuerpo A del Hospital de Neurocirugía, se muestra también la planta de la estructura de soporte del estanque elevado de agua potable.

Se indican también, los ejes de coordenadas utilizadas en los cálculos realizados en el presente trabajo.

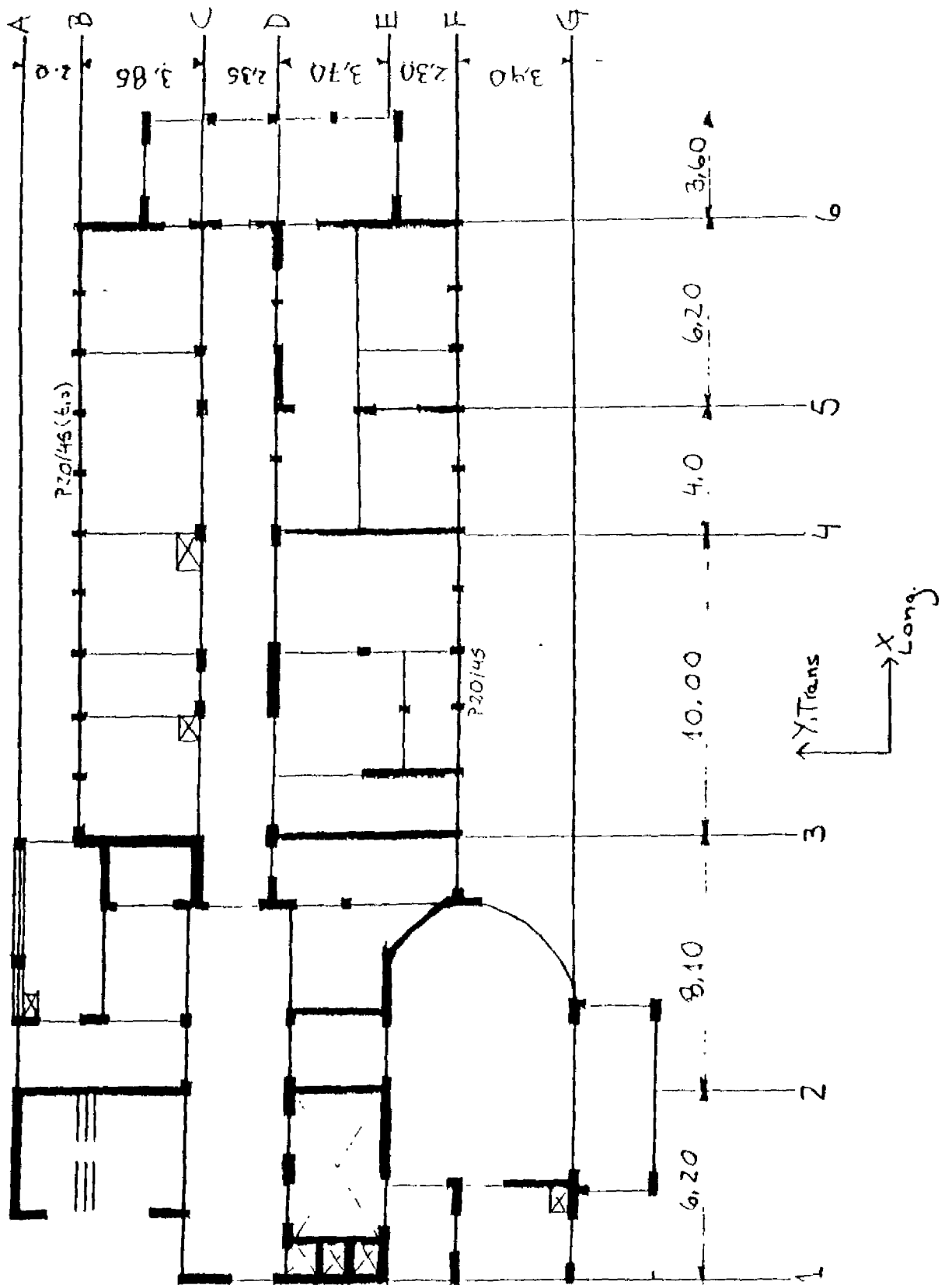


Figura B.1 Hospital de Neurocirugía, Planta 2° Piso Cuerpo A.

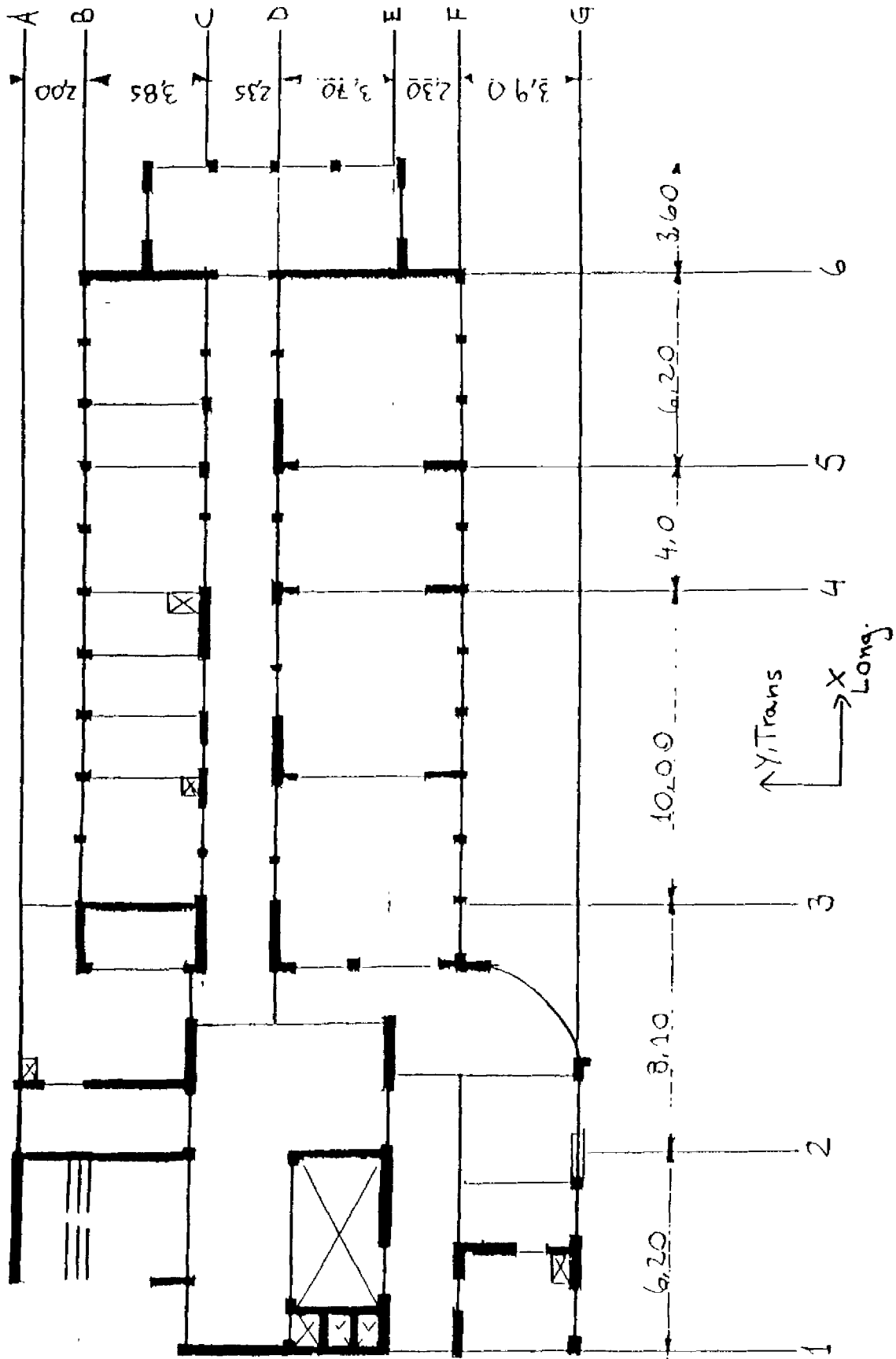


Figura B.2 Hospital de Neurocirugía, Planta Piso 3° Cuerpo A.

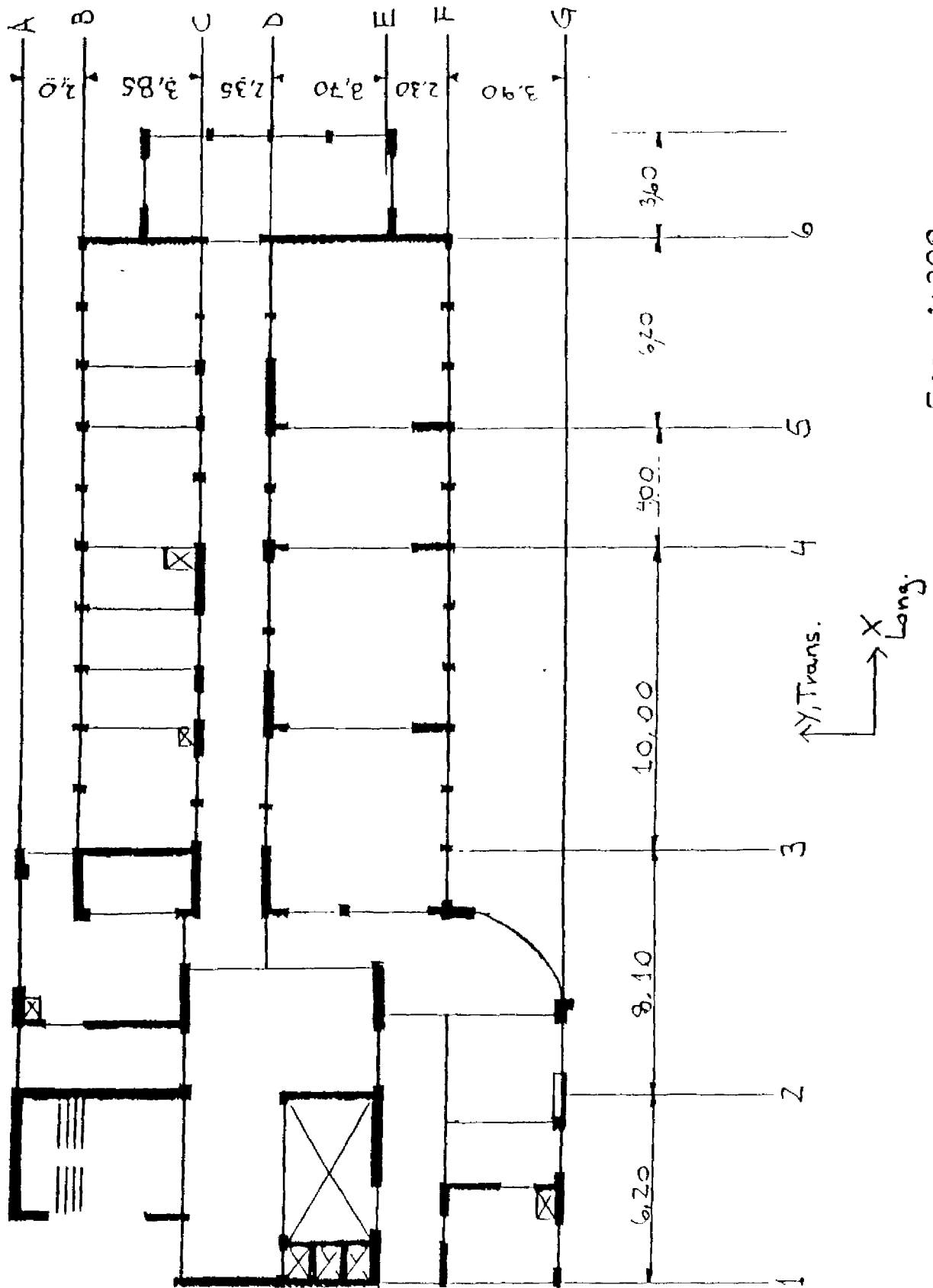


Figura B.3 Hospital de Neurocirugía, Planta 4° Piso Cuerpo A.

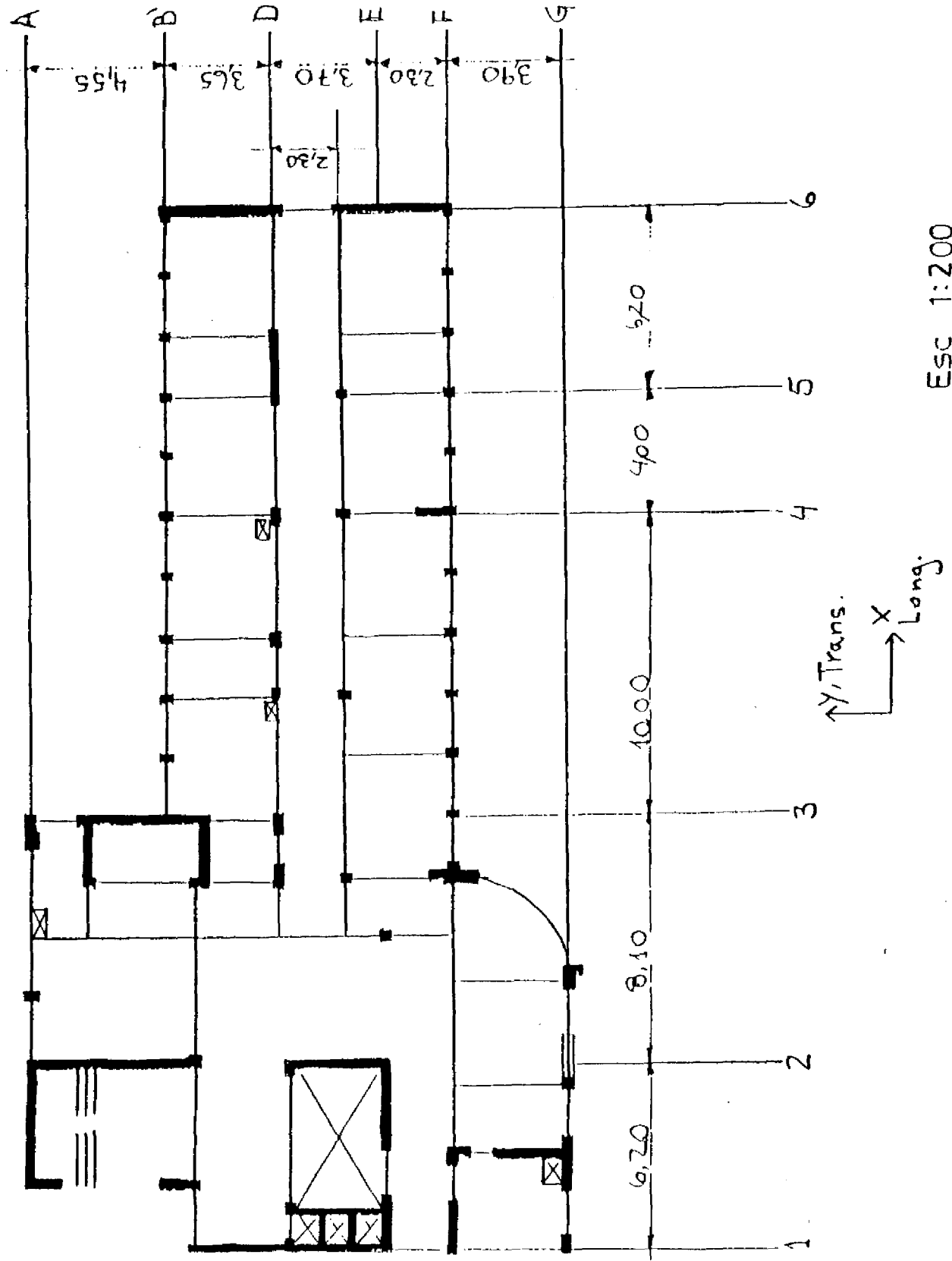


Figura B.4 Hospital de Neurocirugía, Planta 5° Piso Cuerpo A.

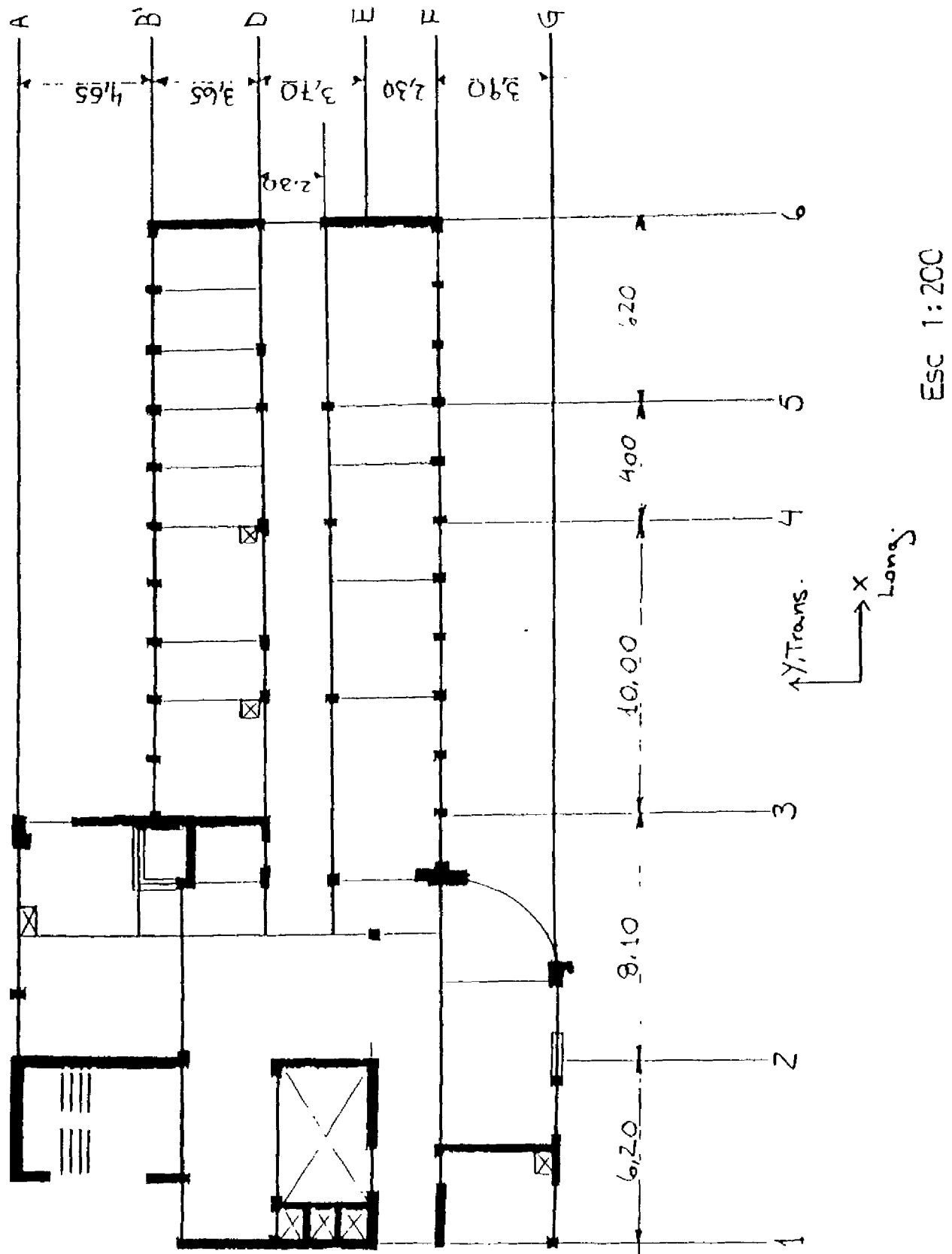


Figura B.5 Hospital de Neurocirugía, Planta 6° Piso Cuerpo A.

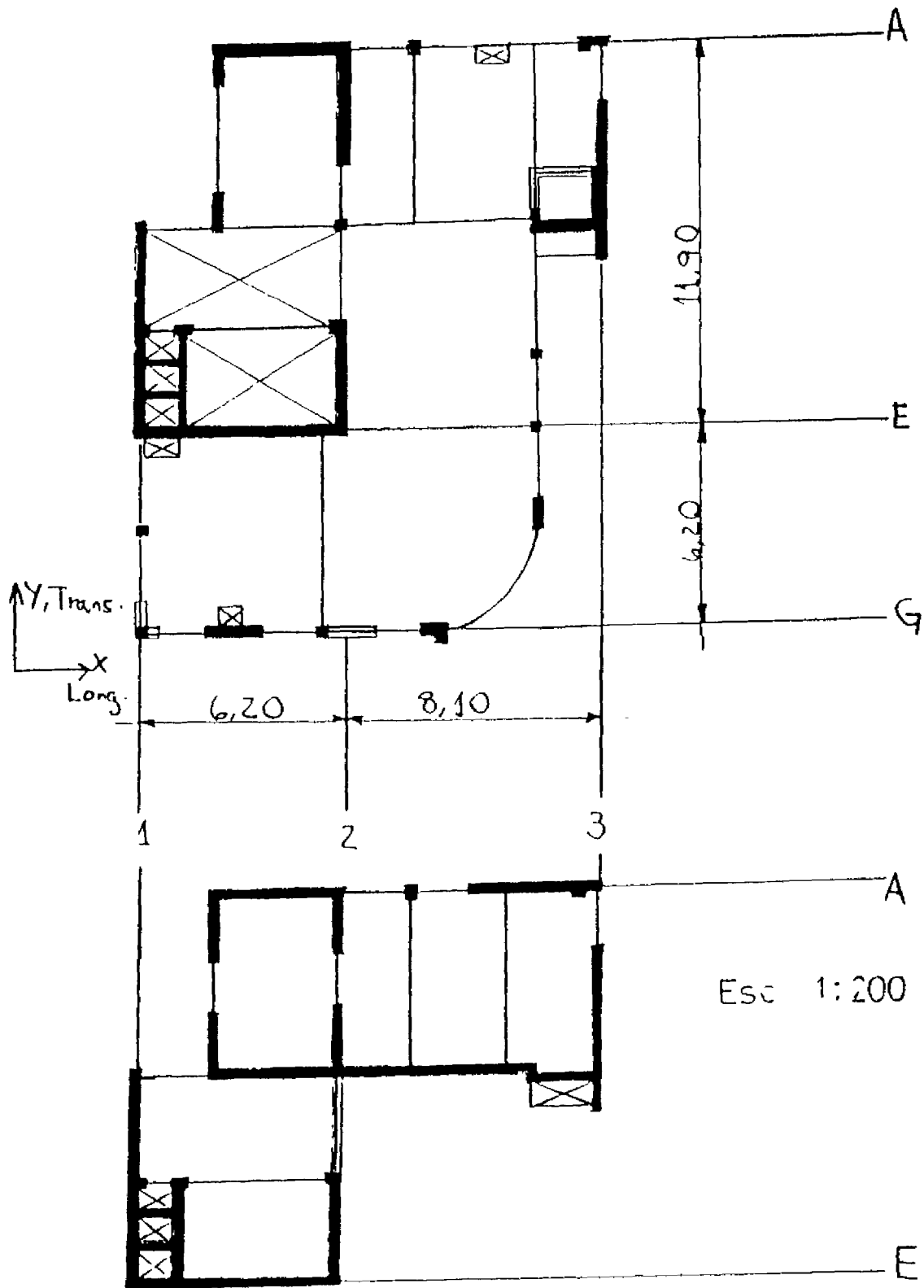
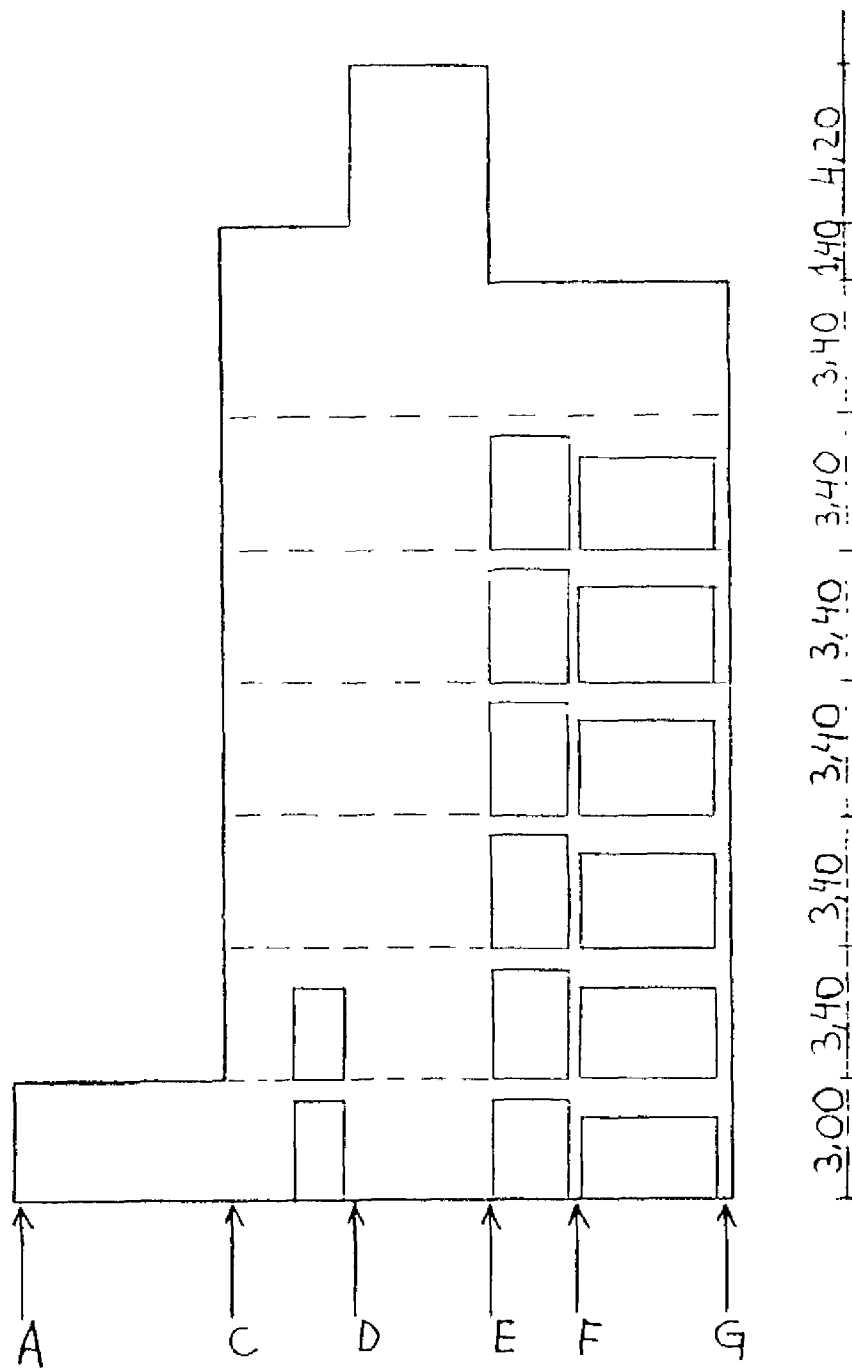


Figura B.6 Hospital de Neurocirugía, Planta 7° Piso y Estructura de soporte de Estanque Elevado Cuerpo A.



Esc 1:200

Figura B.7 Hospital de Neurocirugía, Elevación Eje 1 Cuerpo A

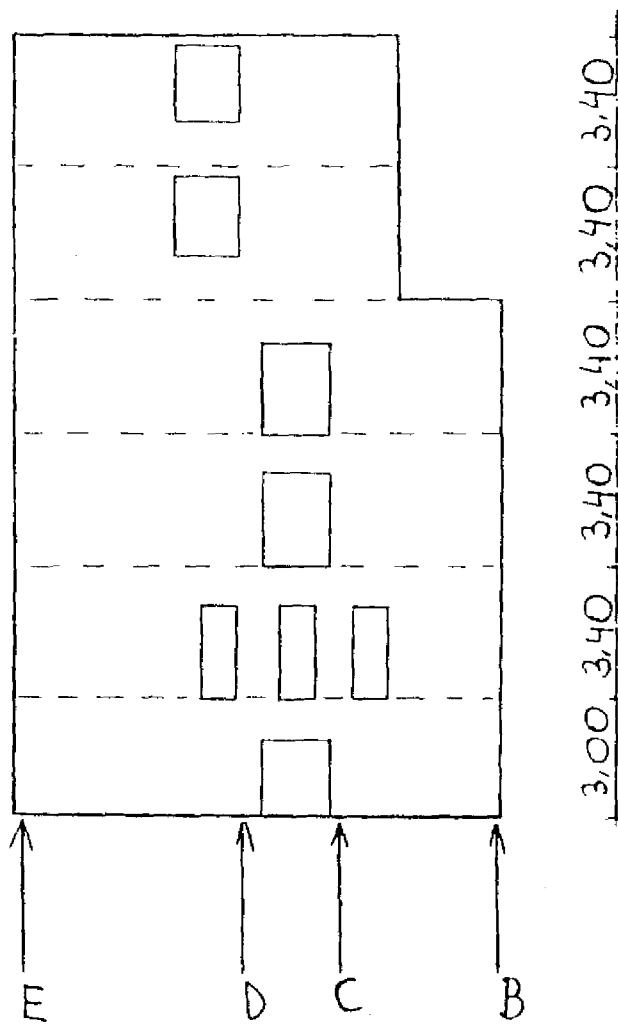


Figura B.8 Hospital de Neurocirugía, Elevación Eje 6 Cuerpo A.

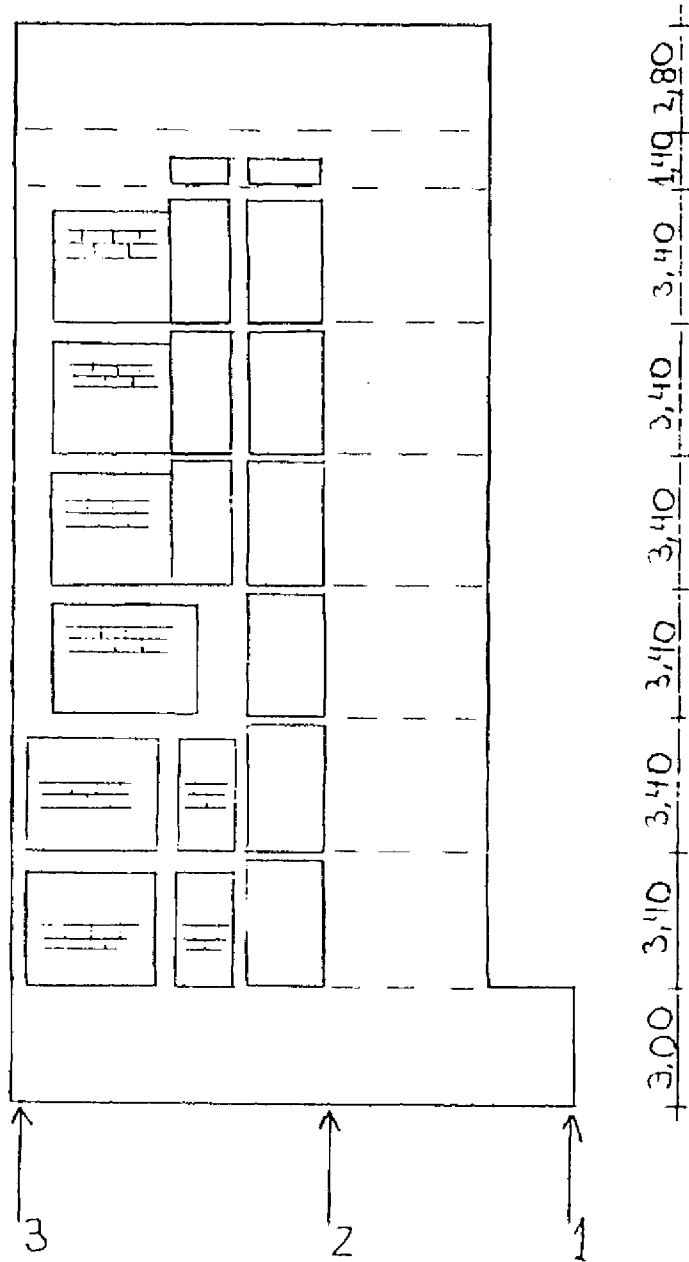


Figura B.9

Hospital de Neurocirugía, Elevación Eje A Cuerpo A.

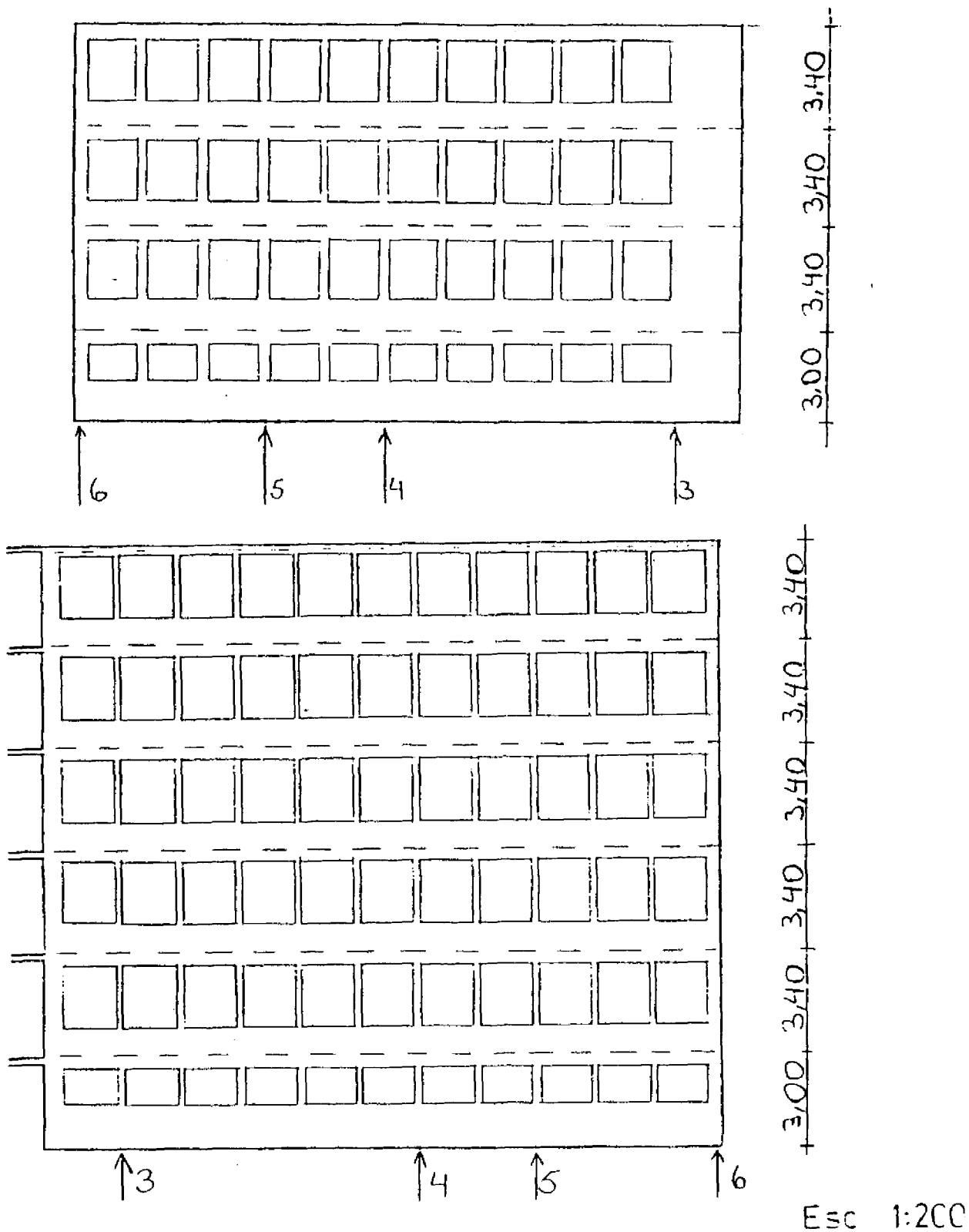


Figura B.10 Hospital de Neurocirugía, Elevación Ejes B y F Cuerpo A.

Anexo C

Plantas y Elevaciones Estructurales Cuerpo B
Hospital de Neurocirugía.

En este anexo se muestran los esquemas de las plantas y elevaciones estructurales del cuerpo B del Hospital de Neurocirugía.

Se indican también, los ejes de coordenadas utilizadas en los cálculos realizados en el presente trabajo.

Adicionalmente, para los pisos 5° y 6°, se muestra la posición del centro de masa (C.M) y del centro de rigidez de la planta (C.R).

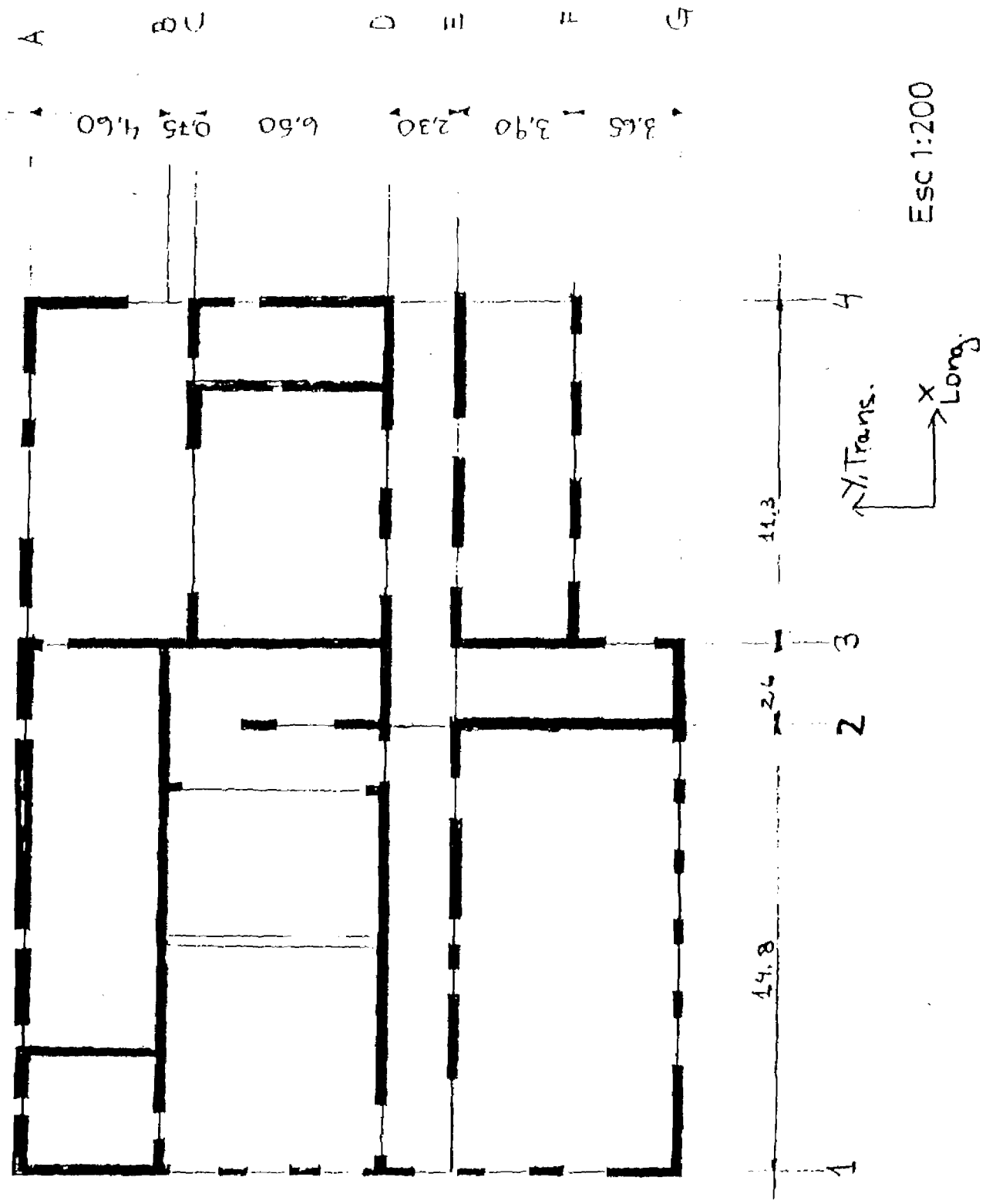


Figura C.1 Hospital de Neurocirugía, Planta Piso 1° Cuerpo B.

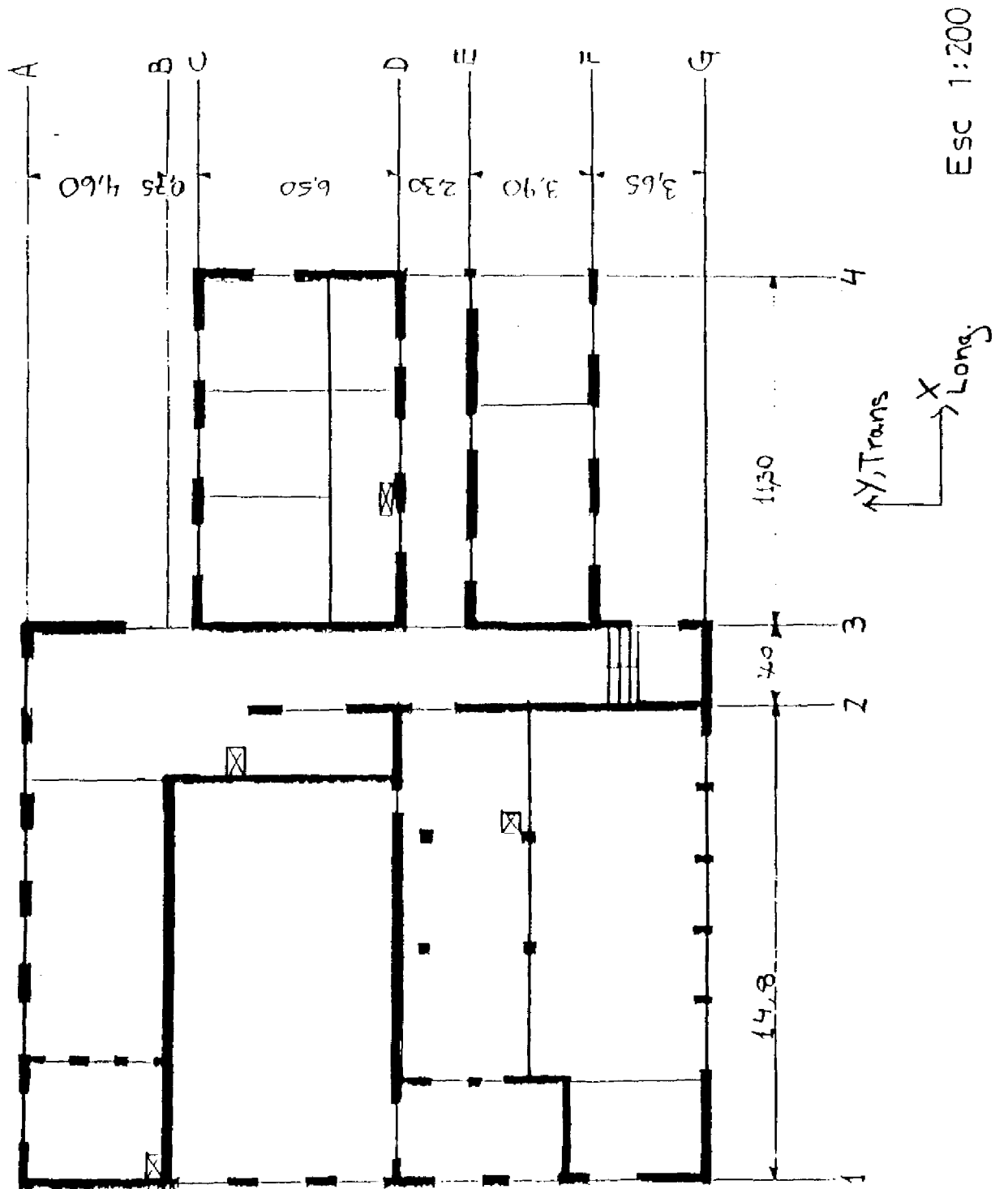


Figura C.2 Hospital de Neurocirugía, Planta 2° Piso Cuerpo B.

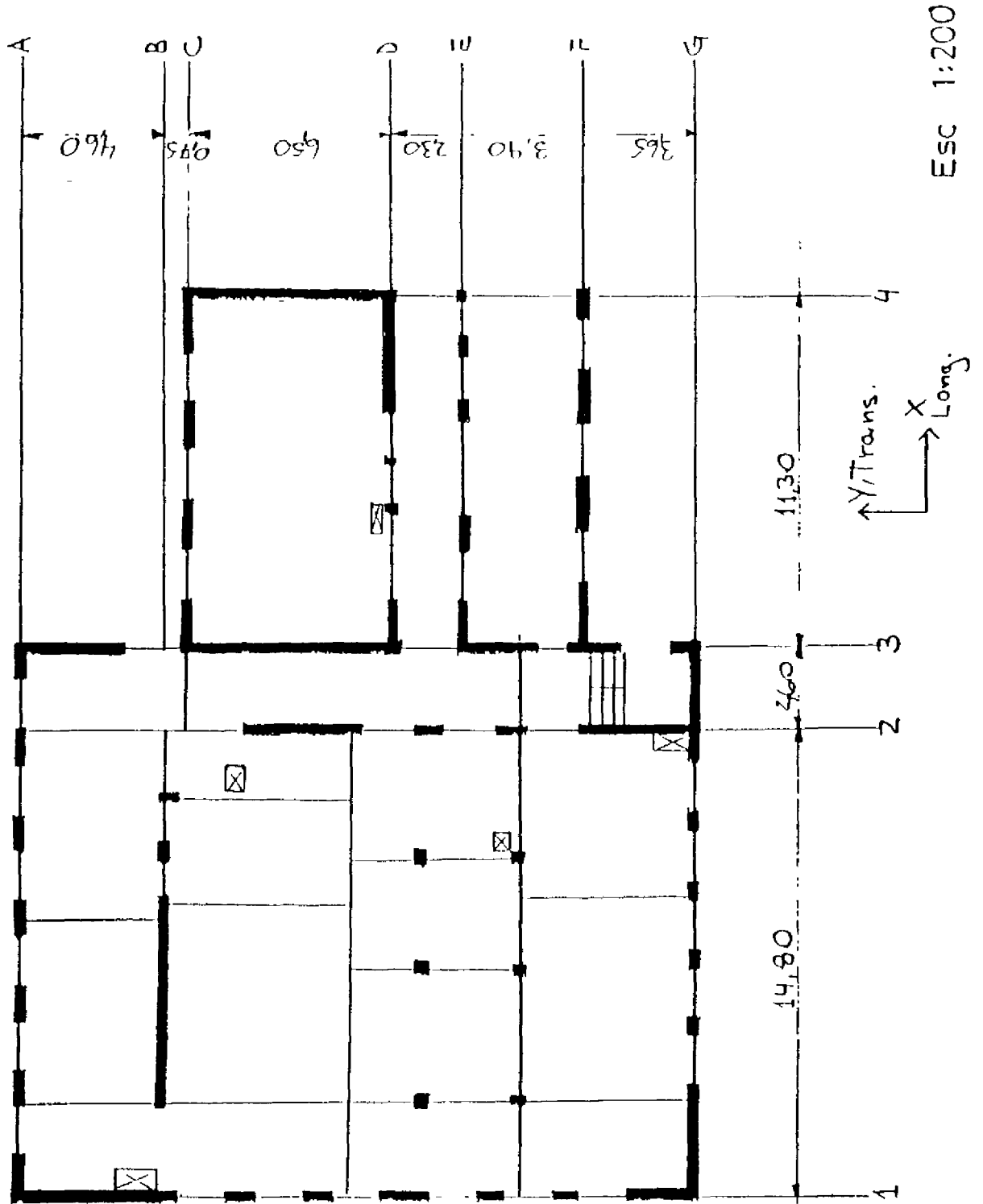


Figura C.3 Hospital de Neurocirugía, Planta Piso 3° Cuerpo B.

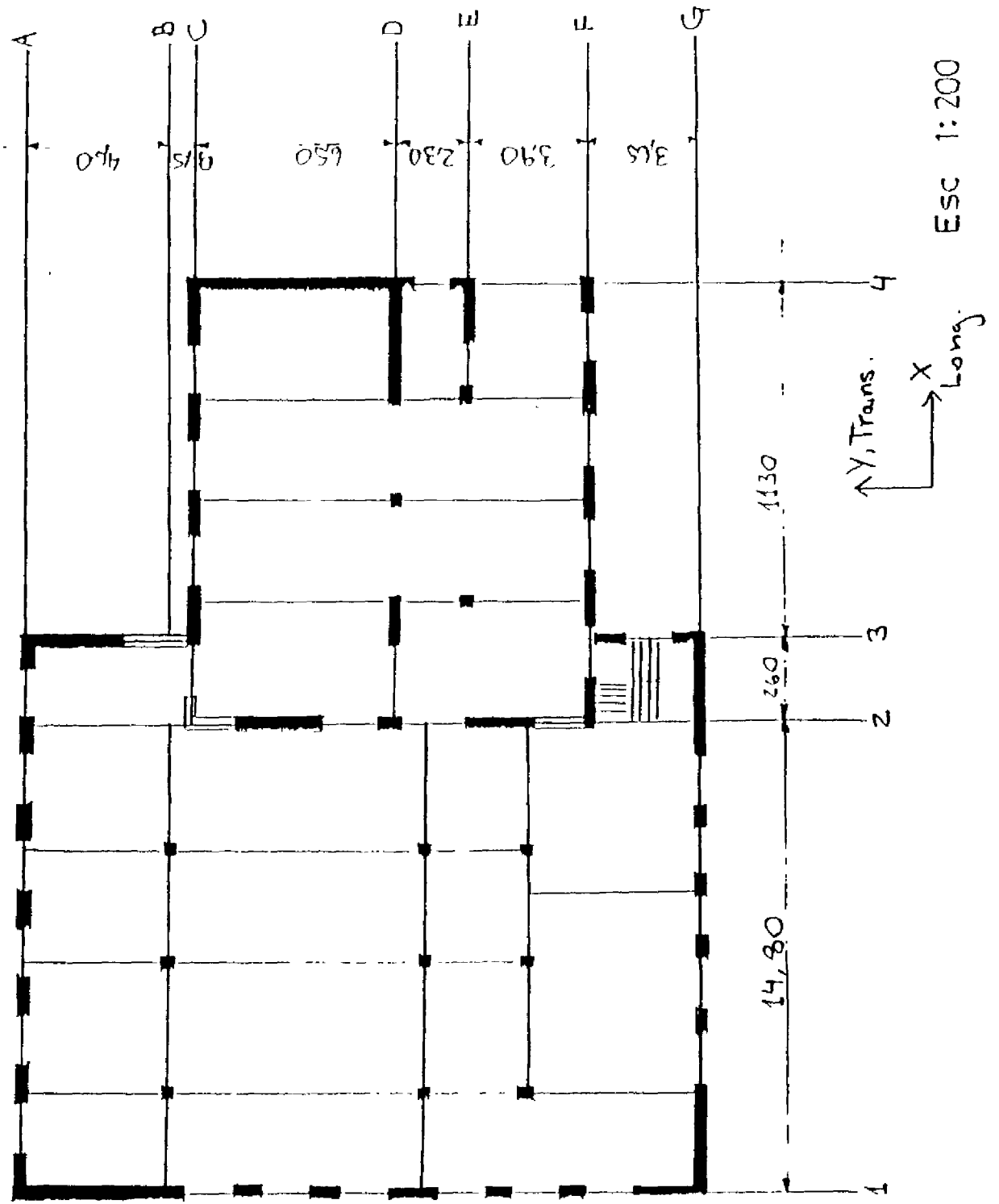
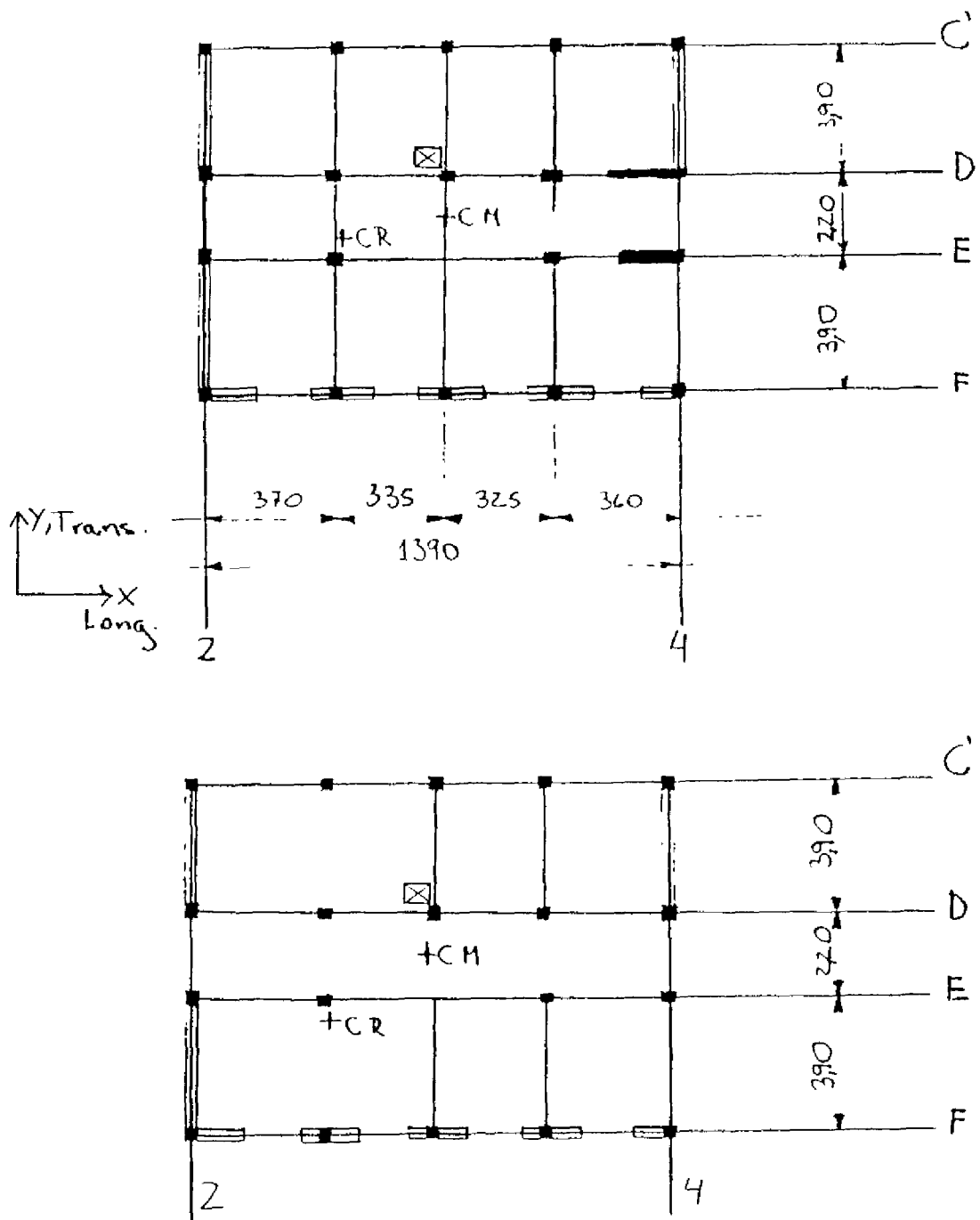


Figura C.4 Hospital de Neurocirugía, Planta 4° Piso Cuerpo B.



Esc 1:200

Figura C.5

Hospital de Neurocirugía, Plantas 5° y 6° Piso
Cuerpo B

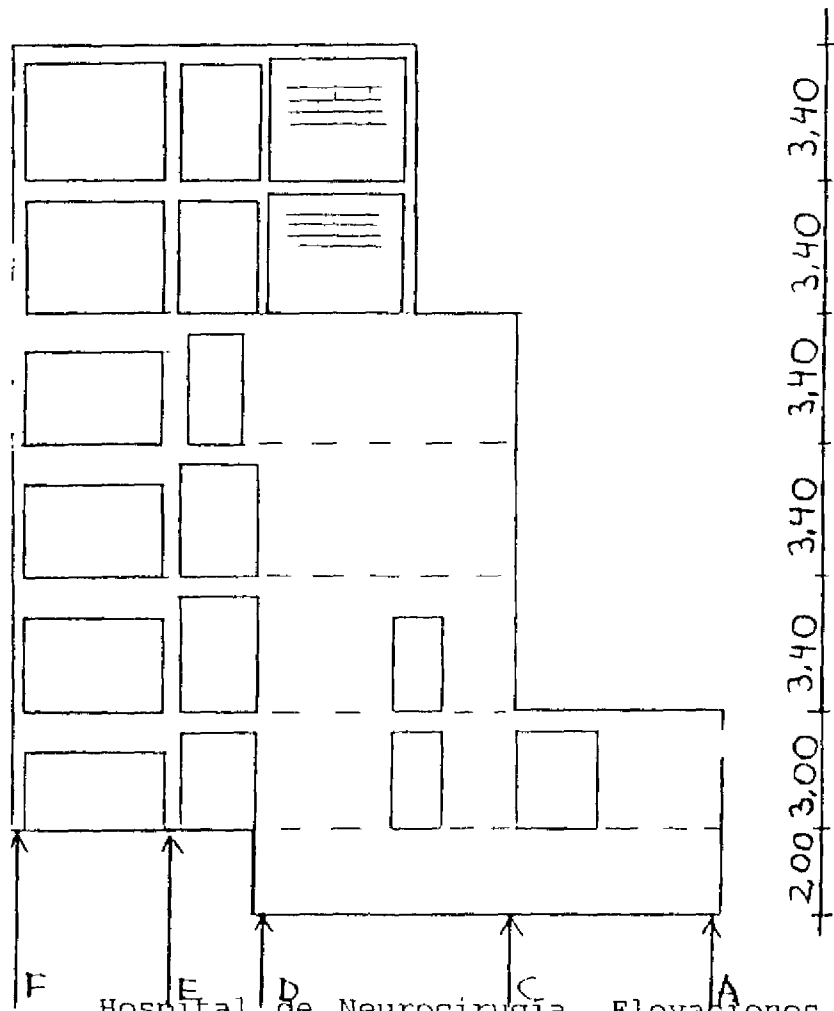
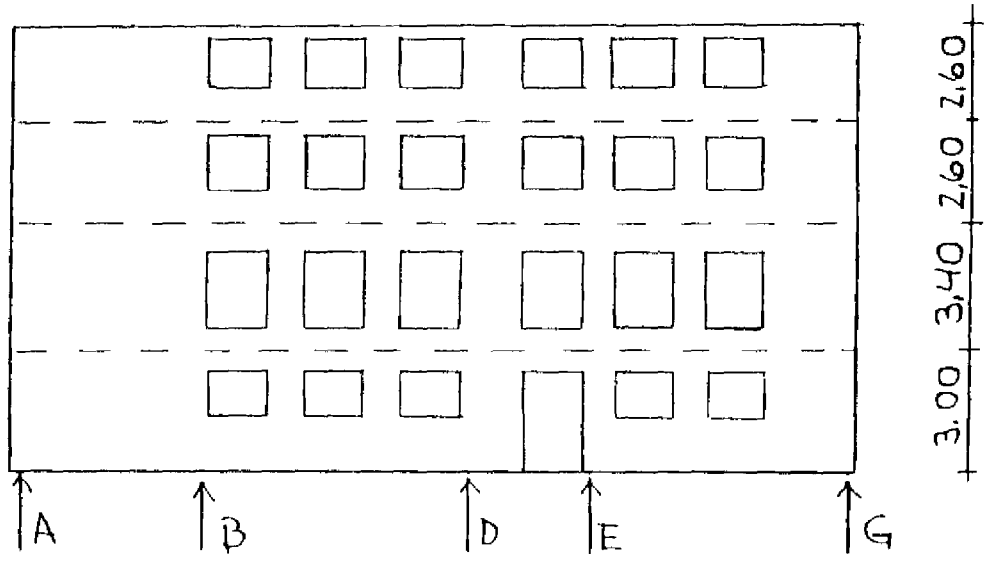


Figura C.6 Hospital de Neurocirugía, Elevaciones Ejes 1 y 4
Cuerpo B.

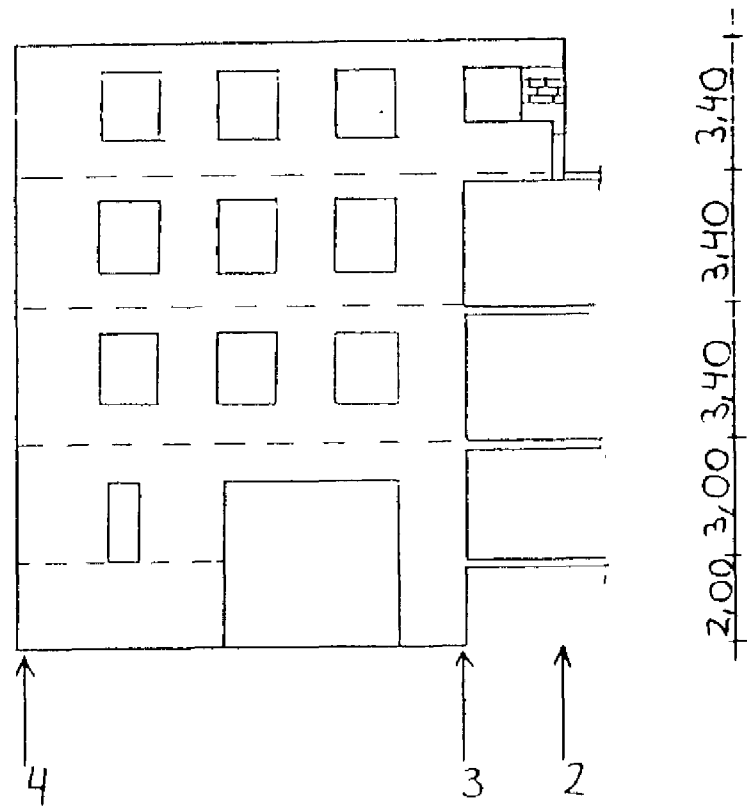
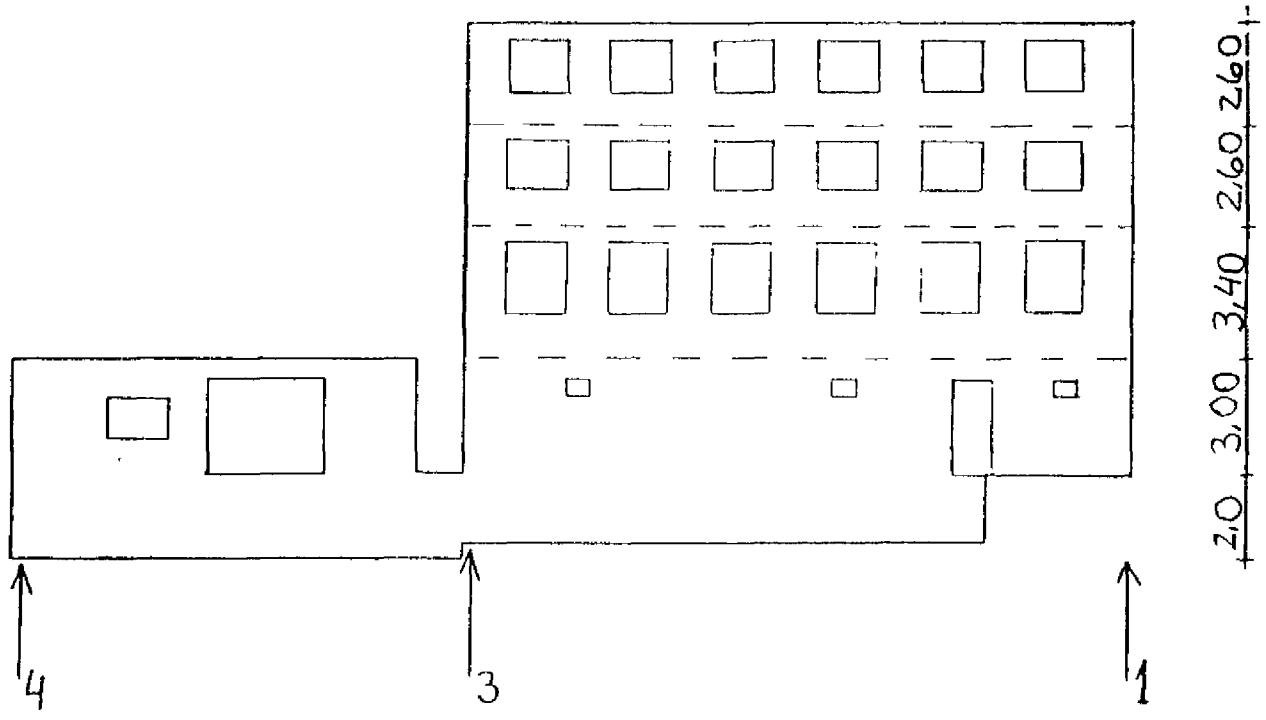


Figura C.7 Hospital de Neurocirugía, Elevaciones Ejes A y C Cuerpo B.

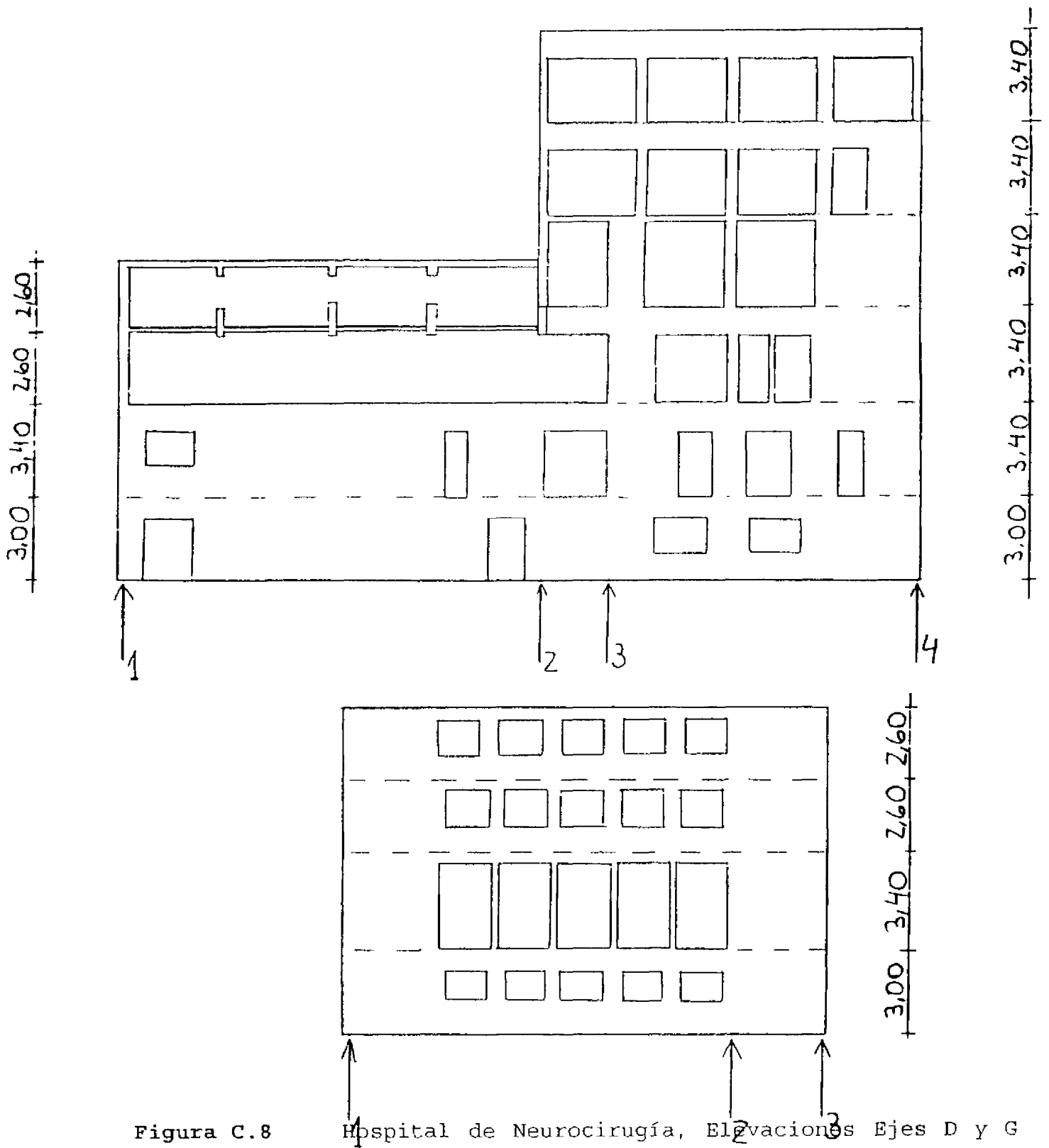


Figura C.8

Hospital de Neurocirugía, Elevaciones Ejes D y G
Cuerpo B.

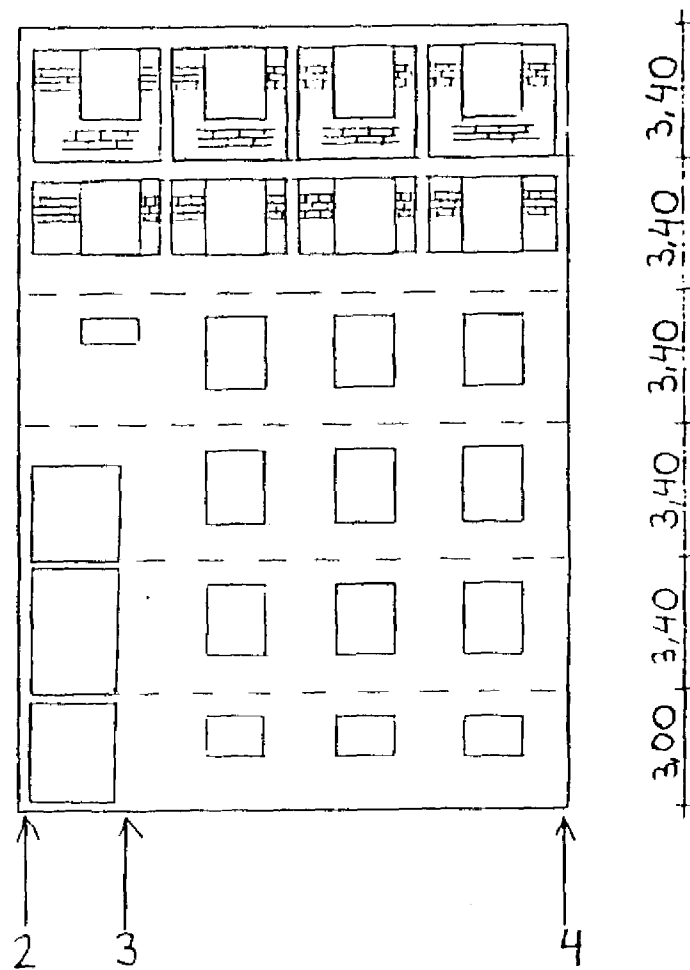


Figura C.9 Hospital de Neurocirugía, Elevación Eje F Cuerpo B.

Anexo D

Plantas y Elevaciones Estructurales Cuerpo 2
Hospital de San Antonio.

En este anexo se muestran los esquemas de las plantas y elevaciones estructurales del cuerpo 2 del Hospital de San Antonio.

Se indican también, los ejes de coordenadas utilizadas en los cálculos realizados en el presente trabajo.

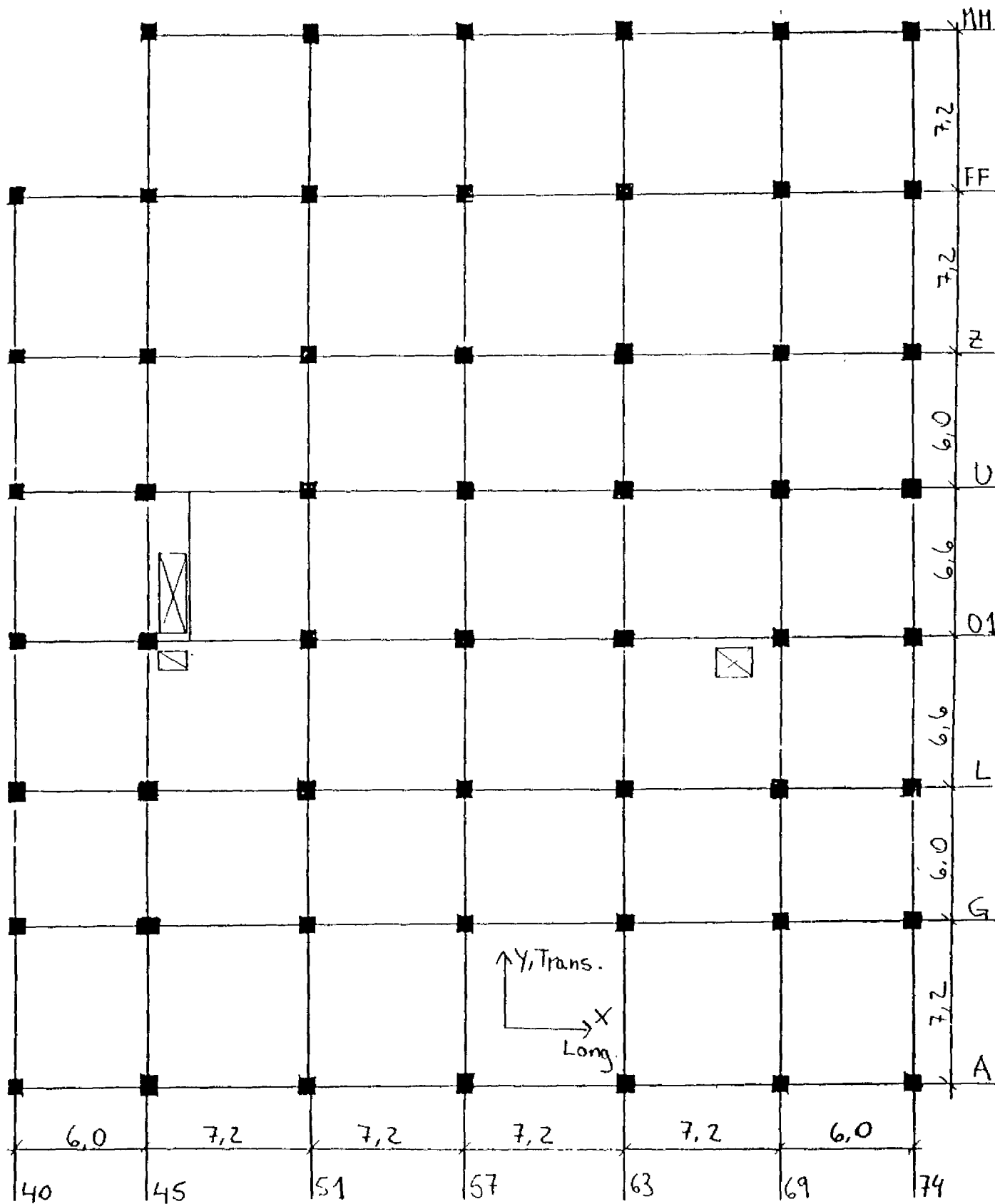


Figura D.1 Hospital de San Antonio, Planta Piso 1° Cuerpo 2.

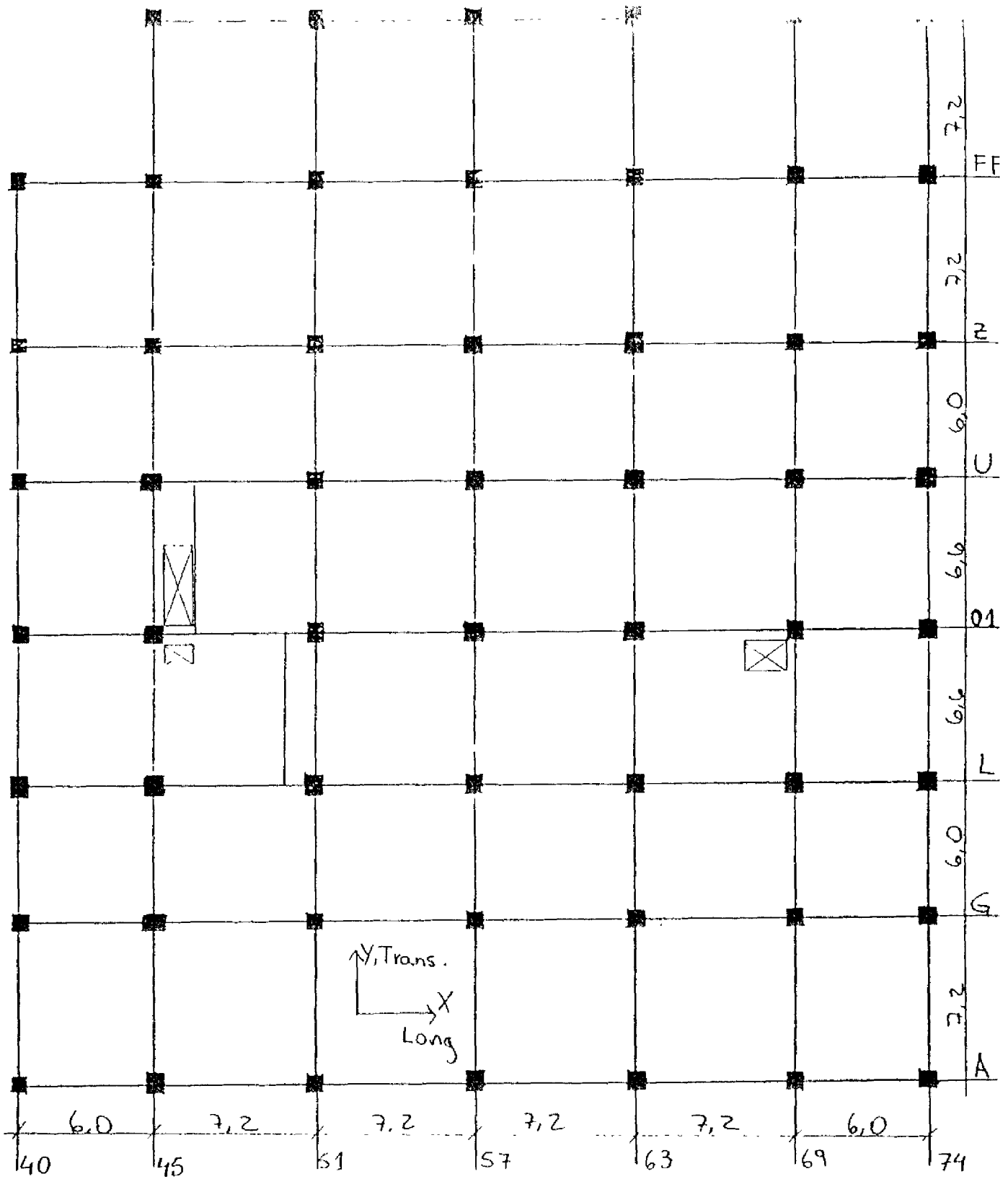


Figura D.2 Hospital de San Antonio, Planta 2° Piso Cuerpo 2.

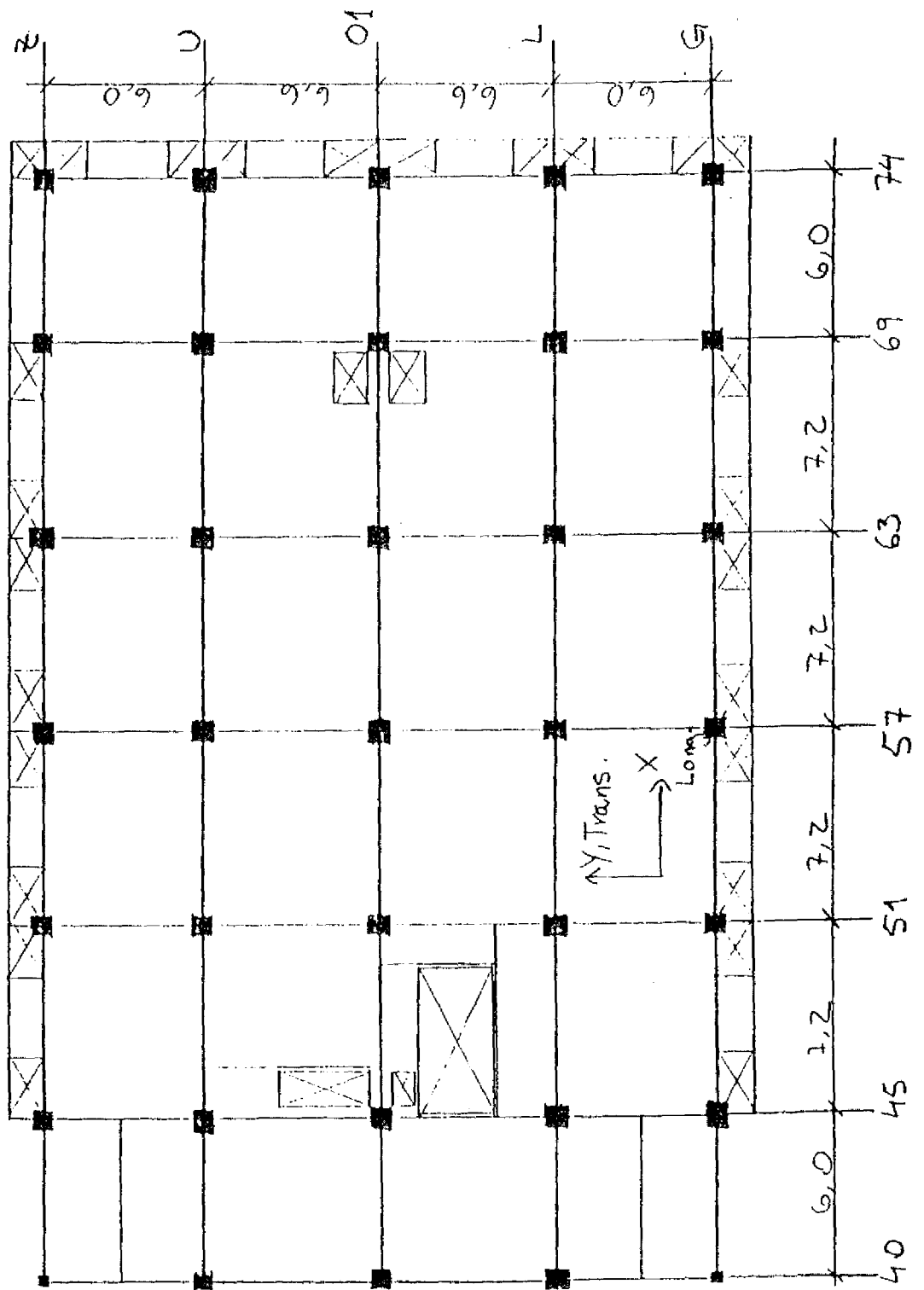


Figura D.3 Hospital de San Antonio, Planta Piso 3° Cuerpo 2.

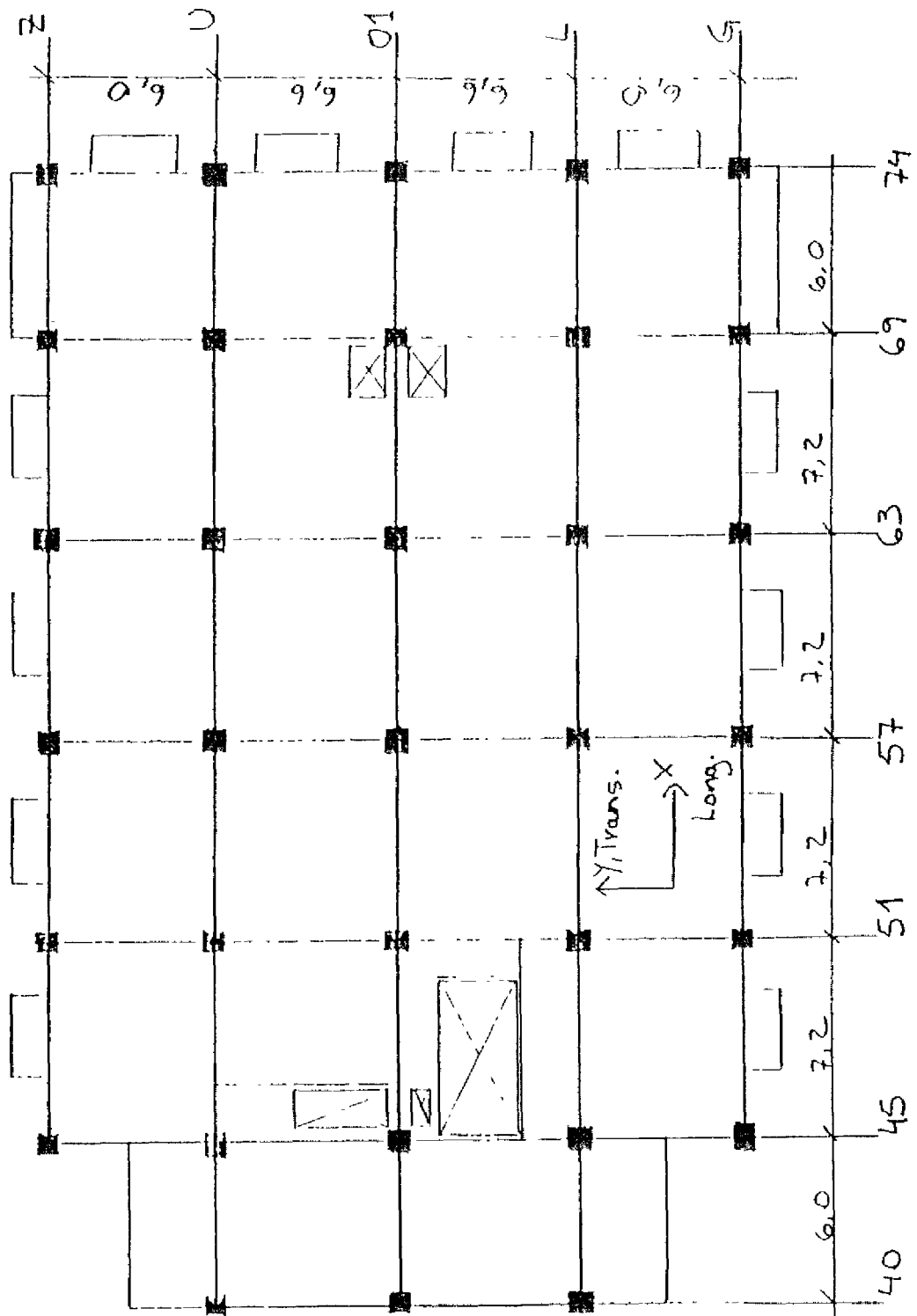


Figura D.4 Hospital de San Antonio, Planta 4° Piso Cuerpo 2

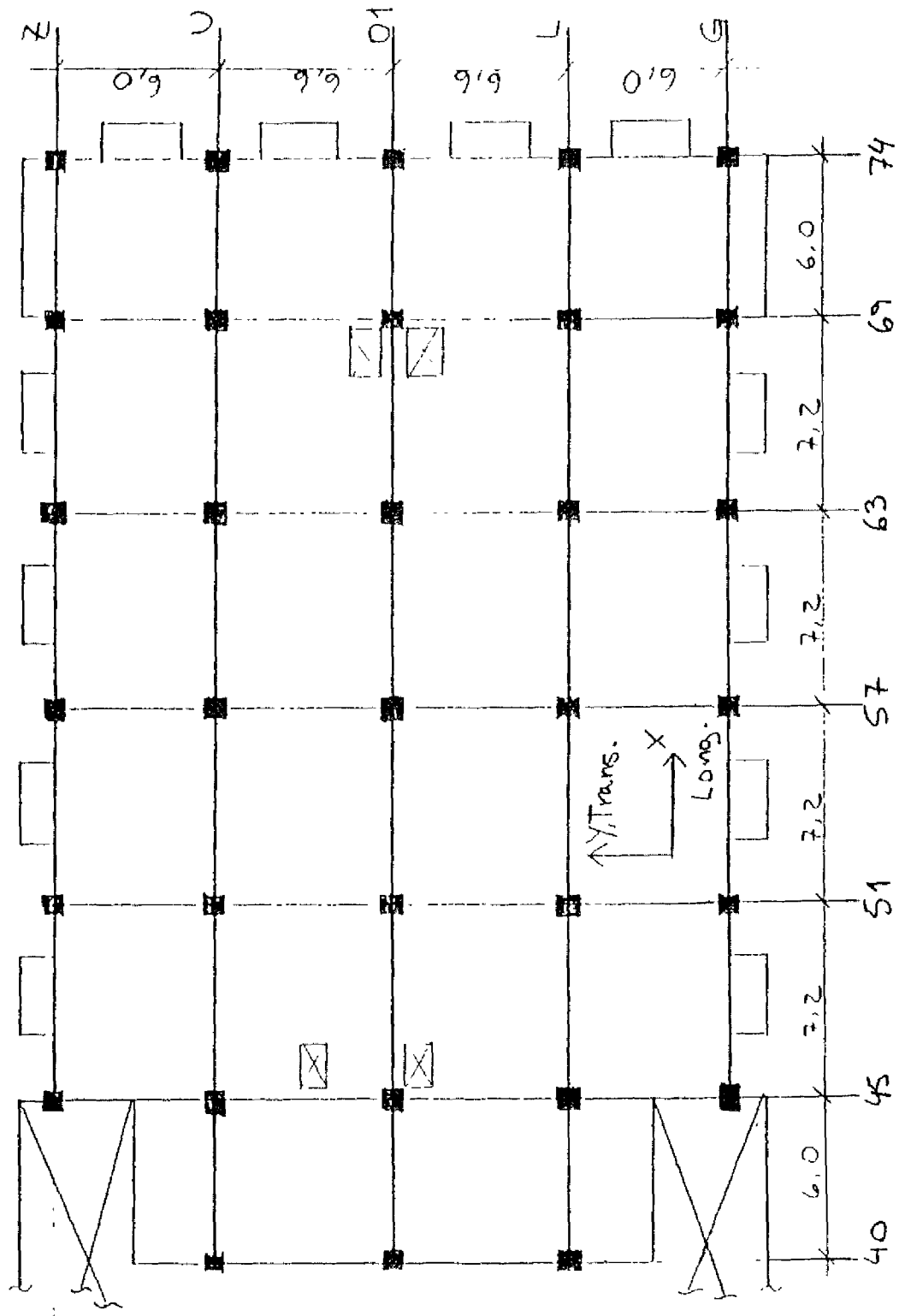


Figura D.5 Hospital de San Antonio, Planta 5° Piso Cuerpo 2.

320 480 379 363 363 317

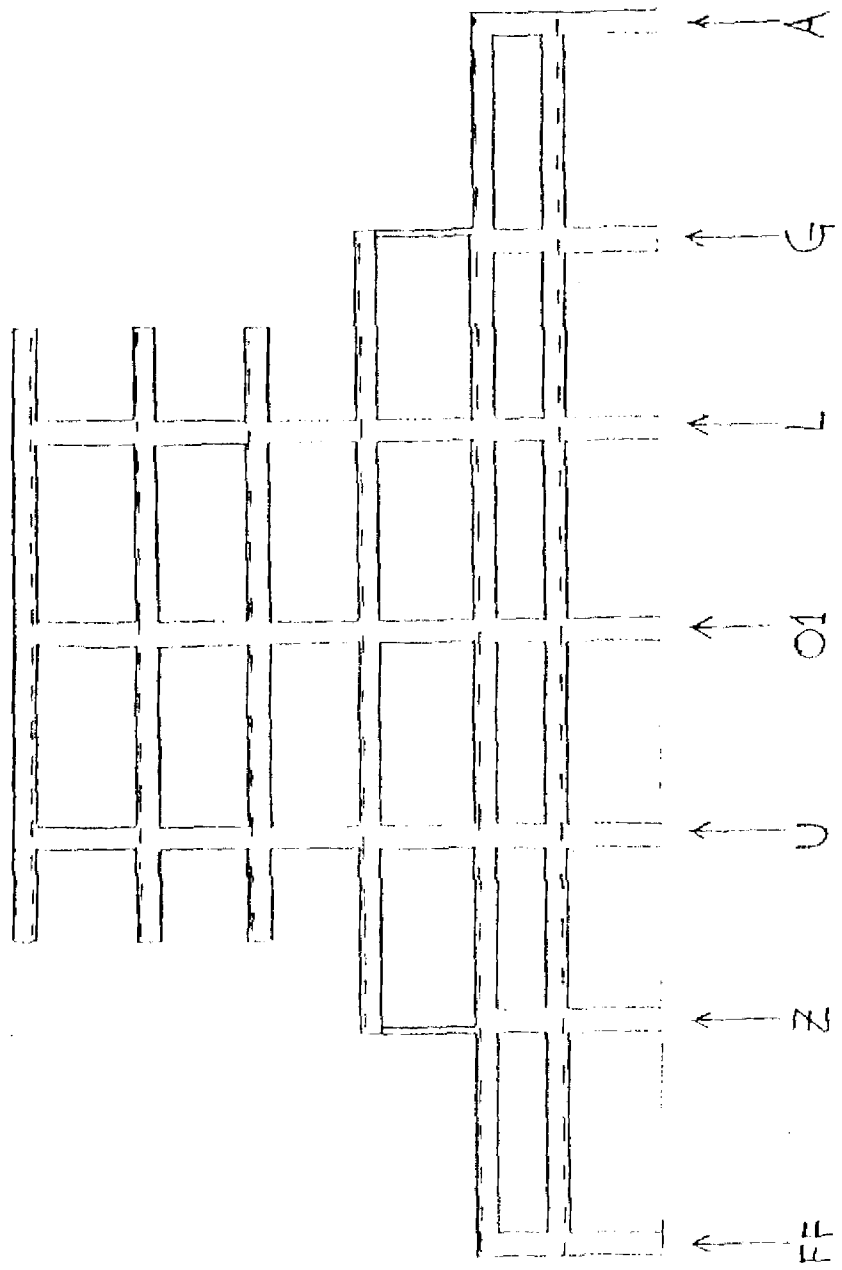


Figura D.6 Hospital de San Antonio, Elevación Eje 40 Cuerpo 2.

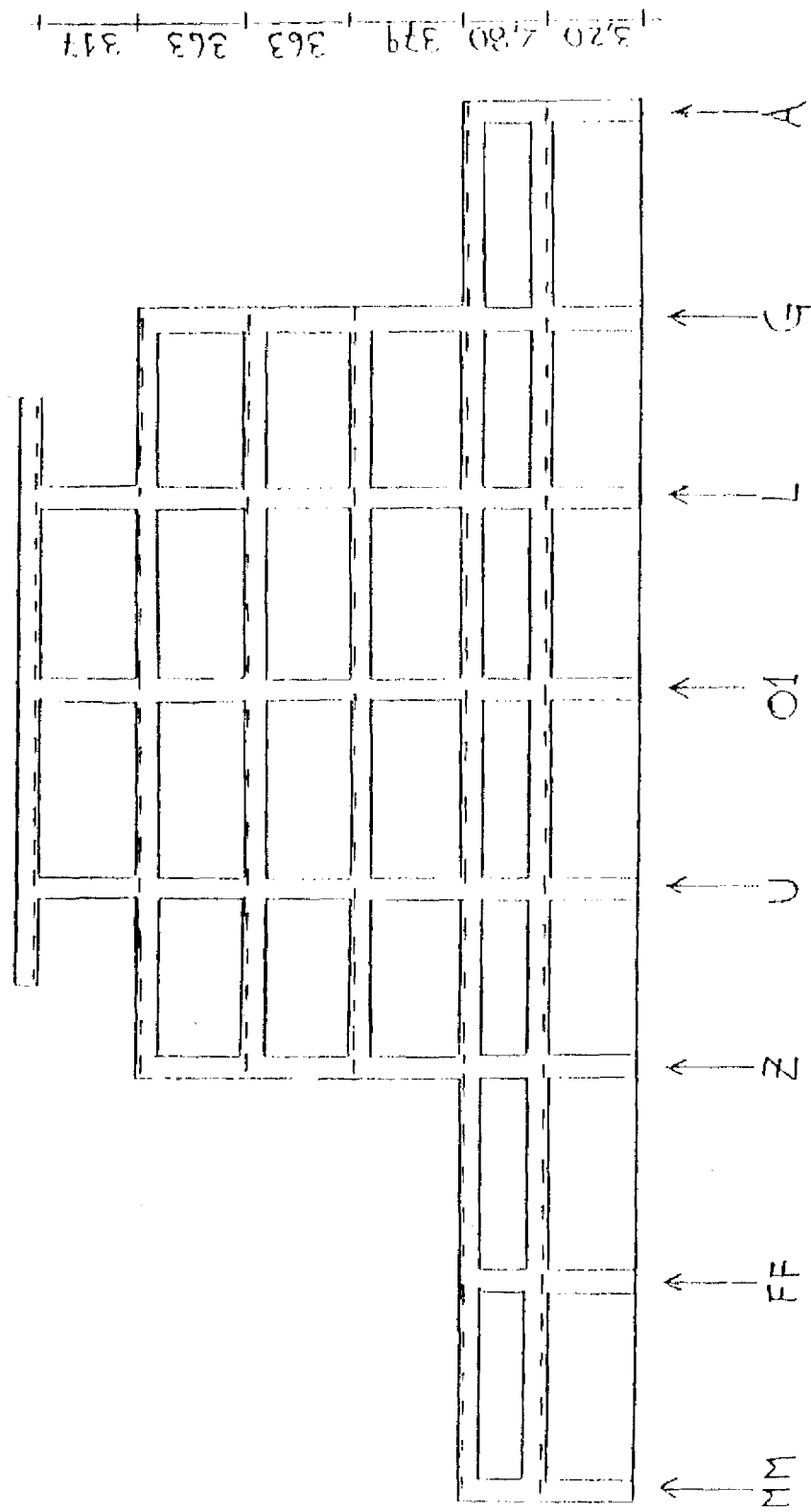


Figura D.7 Hospital de San Antonio, Elevación Eje 45 Cuerpo 2.

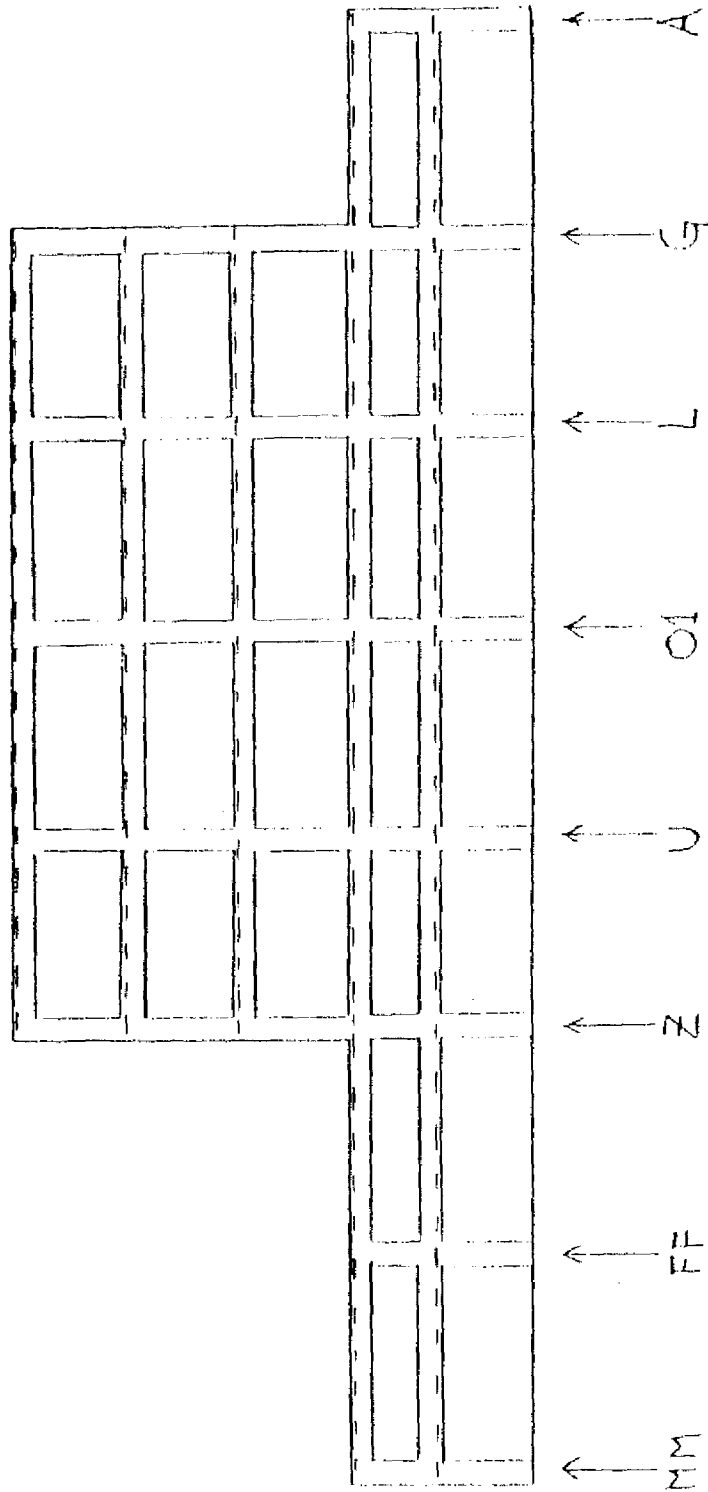


Figura D.8 Hospital de San Antonio, Elevaciones Ejes 51 a 74
Cuerpo 2.

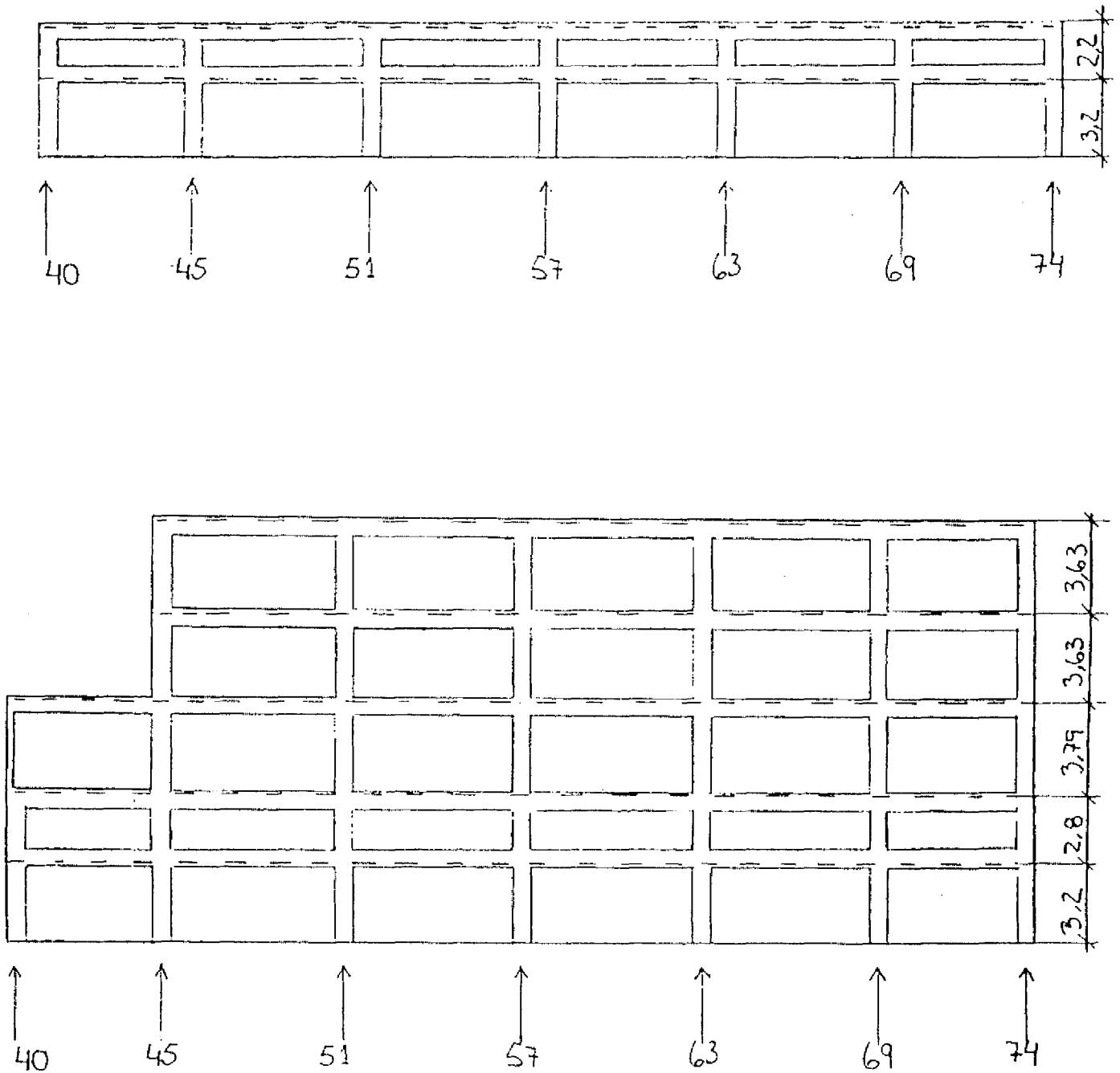


Figura D.9 Hospital de San Antonio, Elevaciones Ejes A y FF (fig. superior) Ejes G y Z (fig. inf.) Cuerpo 2.

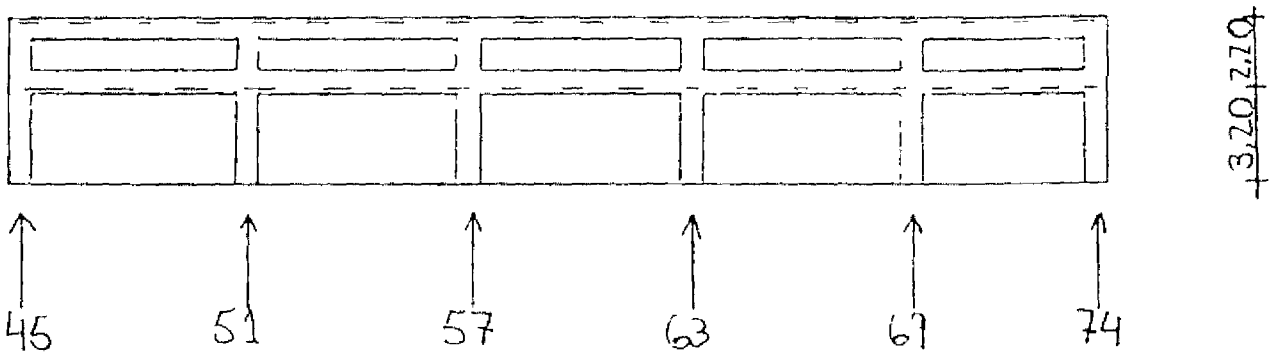
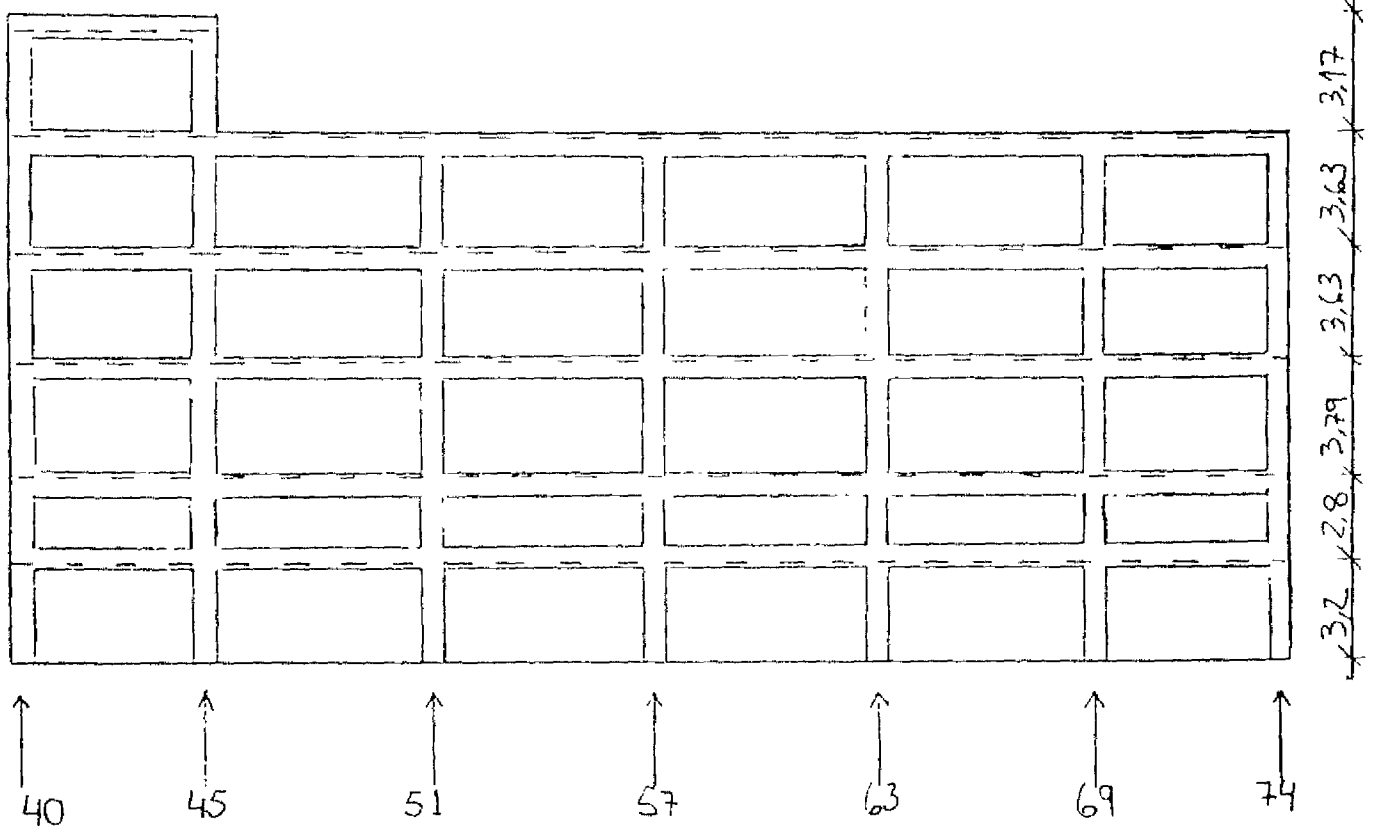


Figura D.10 Hospital de San Antonio, Elevaciones Ejes L, O1 y U (fig. superior) Eje MM (fig. inf.) Cuerpo 2

Anexo E

Plantas y Elevaciones Estructurales Cuerpo 3
Hospital de San Antonio.

En este anexo se muestran los esquemas de las plantas y elevaciones estructurales del cuerpo 3 del Hospital de San Antonio.

Se indican también, los ejes de coordenadas utilizadas en los cálculos realizados en el presente trabajo.

Puede verse claramente la gran simetría entre los cuerpos 2 y 3 de este hospital; diferenciándose, como puede apreciarse, principalmente en los dos primeros pisos.

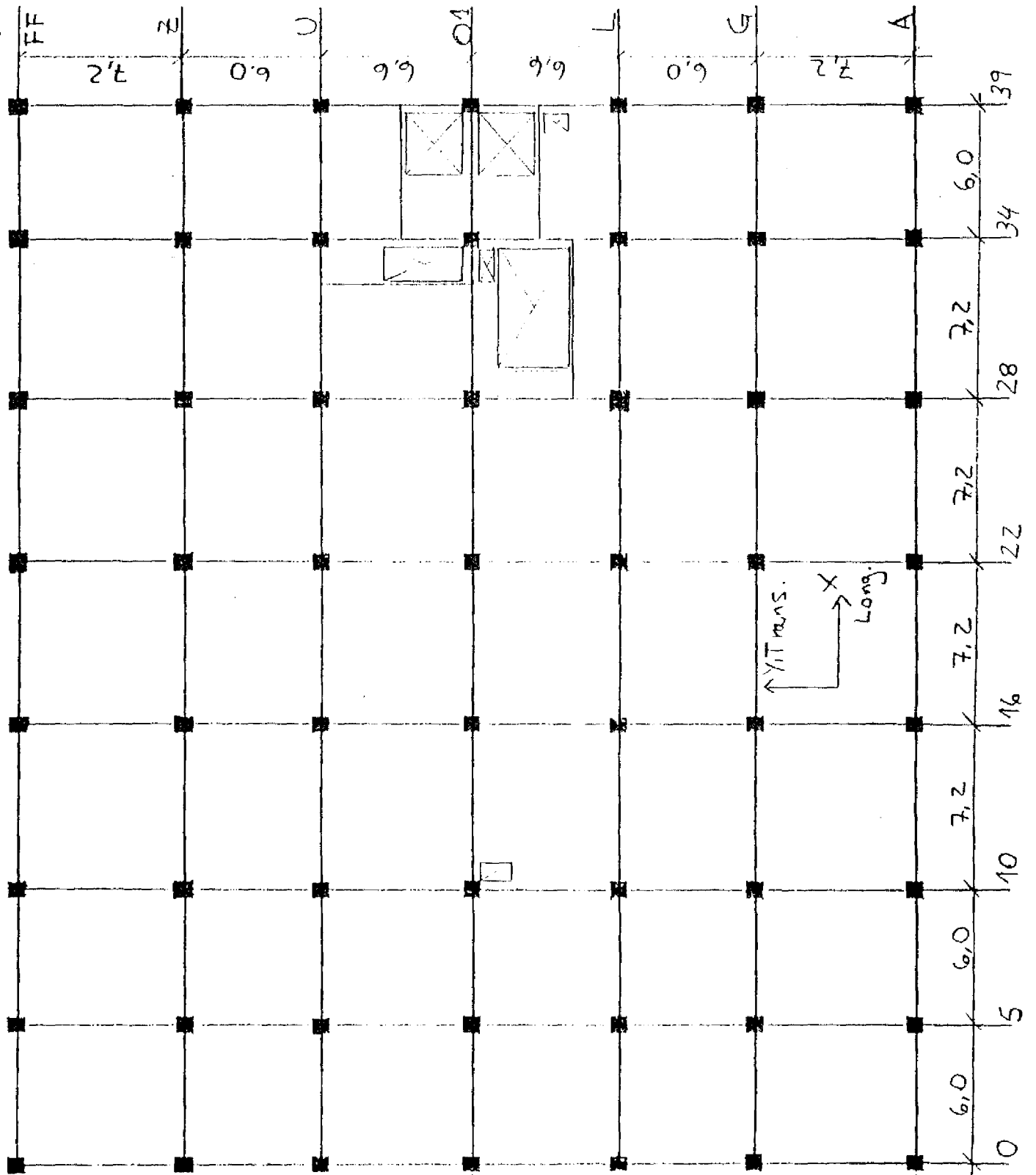


Figura E.1 Hospital de San Antonio, Planta Piso 1° Cuerpo 3.

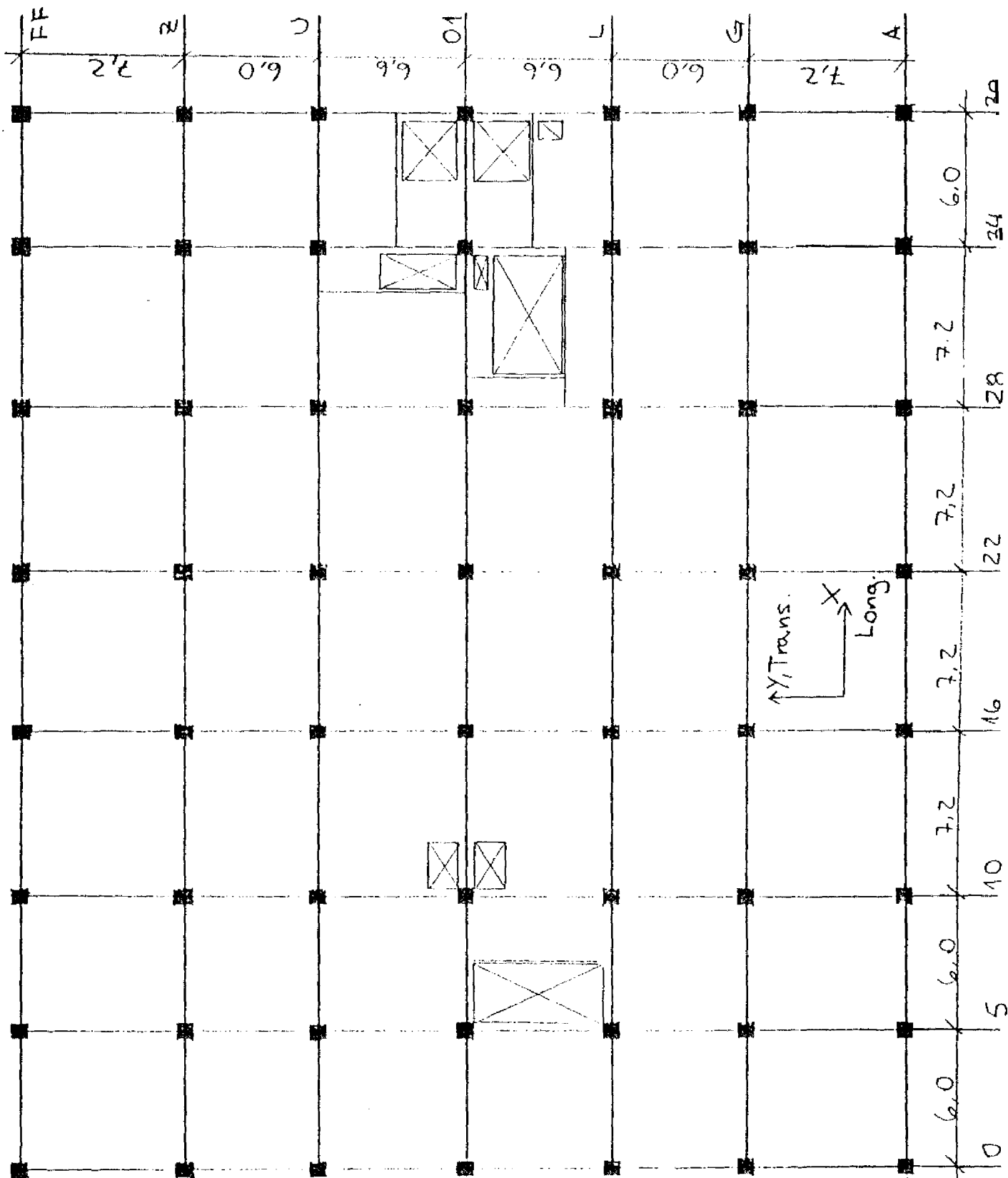


Figura E.2 Hospital de San Antonio, Planta 2° Piso Cuerpo 3.

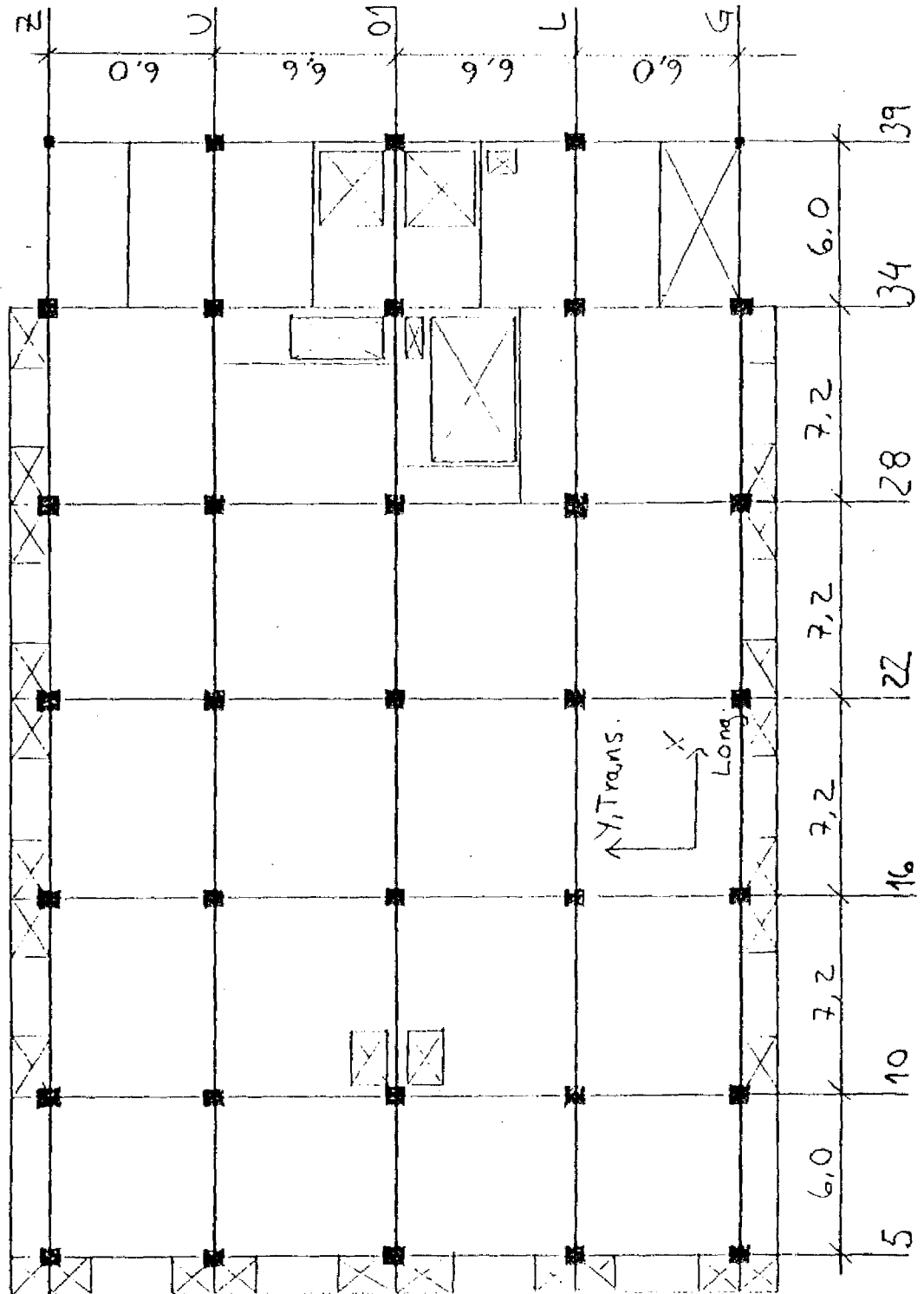


Figura E.3 Hospital de San Antonio, Planta Piso 3° Cuerpo 3.

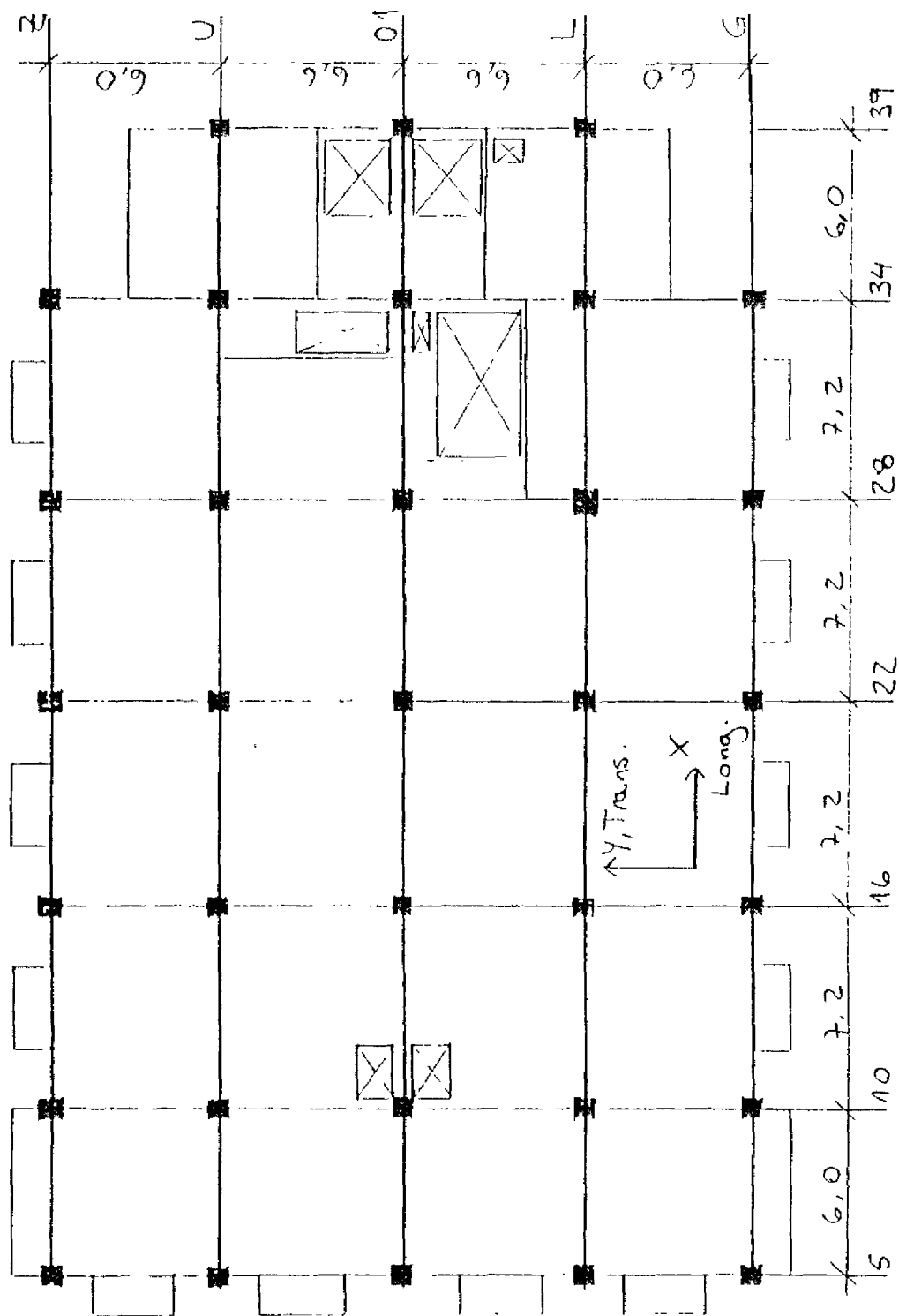


Figura E.4 Hospital de San Antonio, Planta 4° Piso Cuerpo 3.

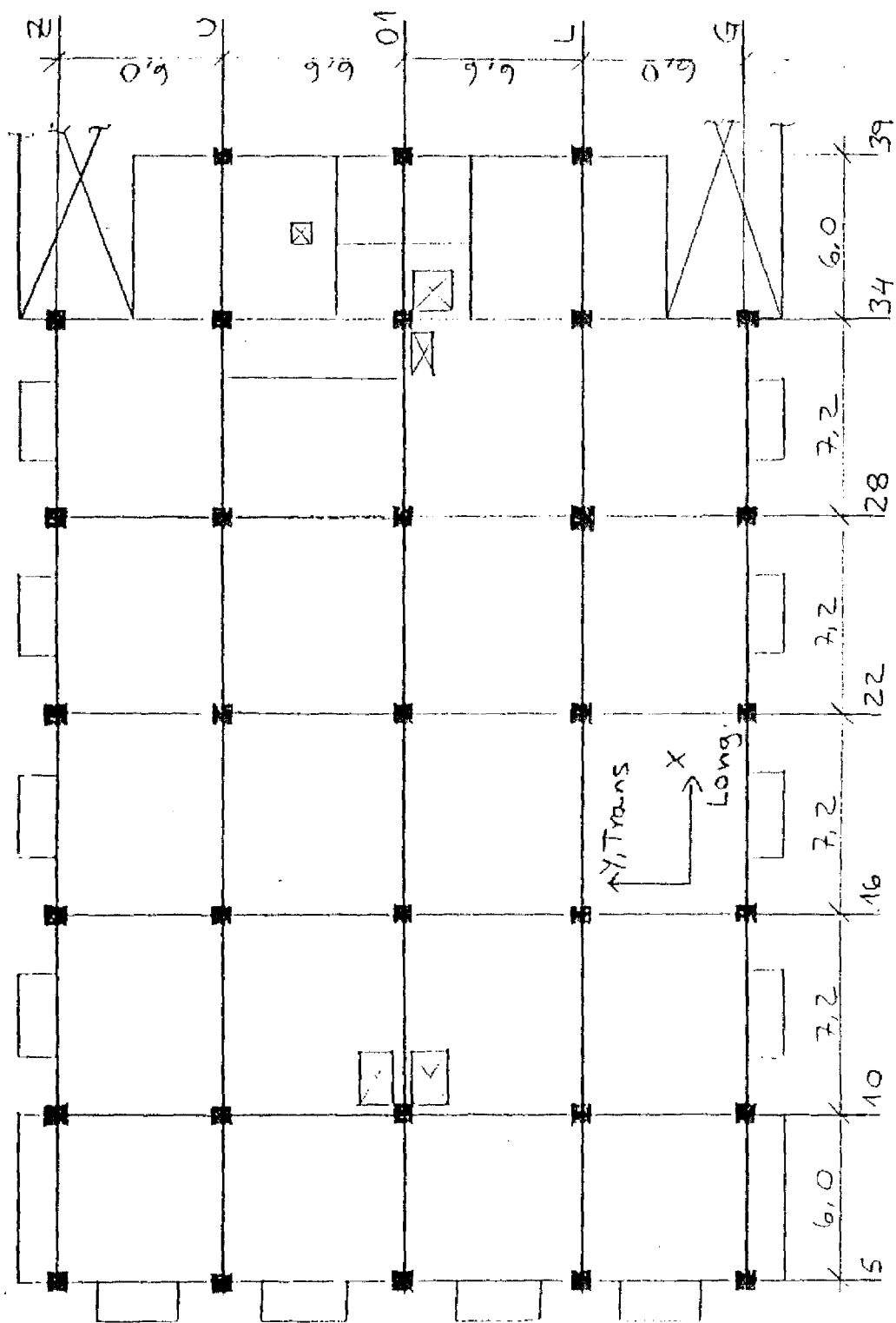


Figura E.5 Hospital de San Antonio, Planta 5° Piso Cuerpo 3.

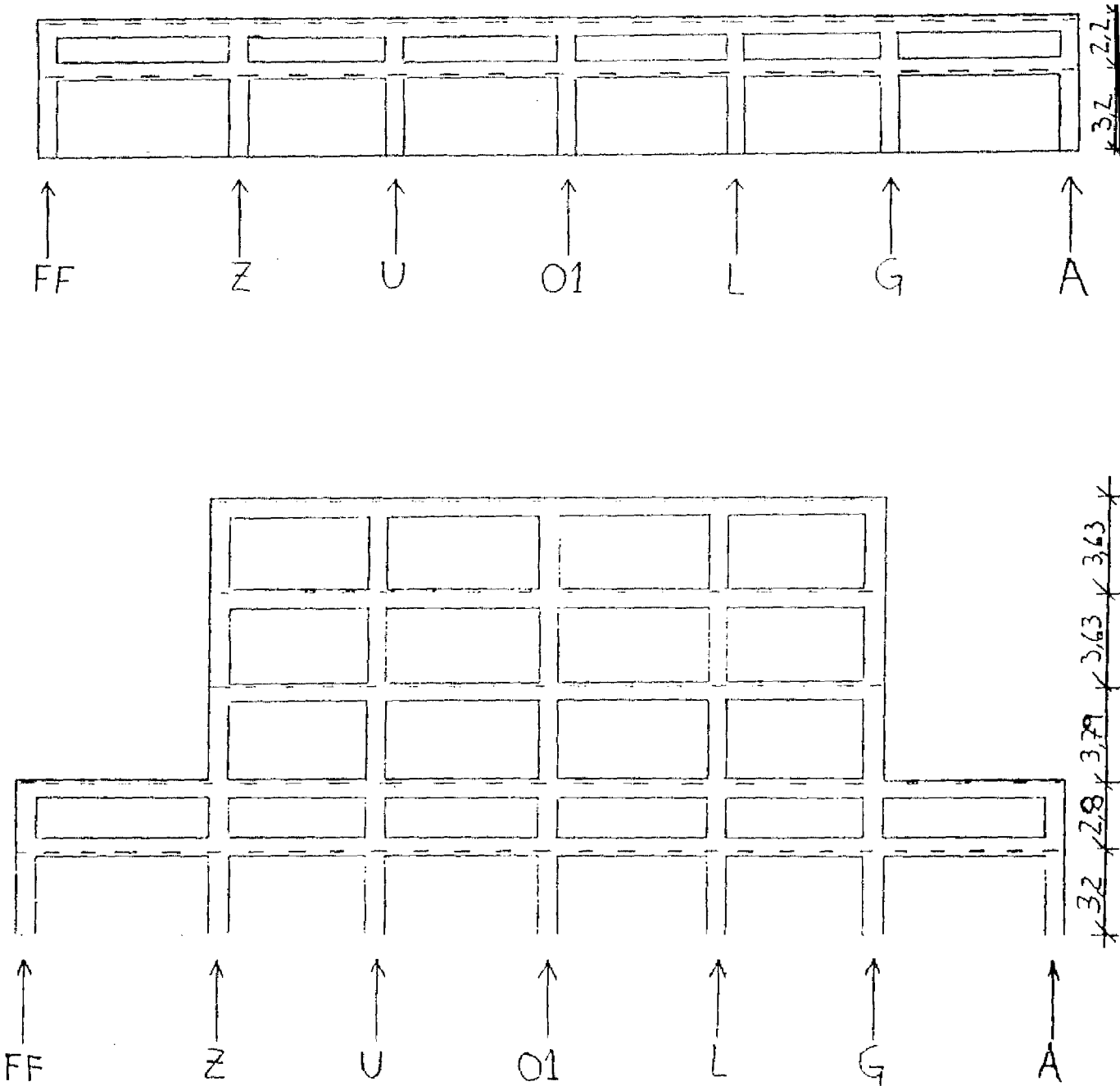


Figura E.6 Hospital de San Antonio, Elevaciones Eje 0 (fig. sup.) Ejes 5 a 28 (fig. inf) Cuerpo 3.

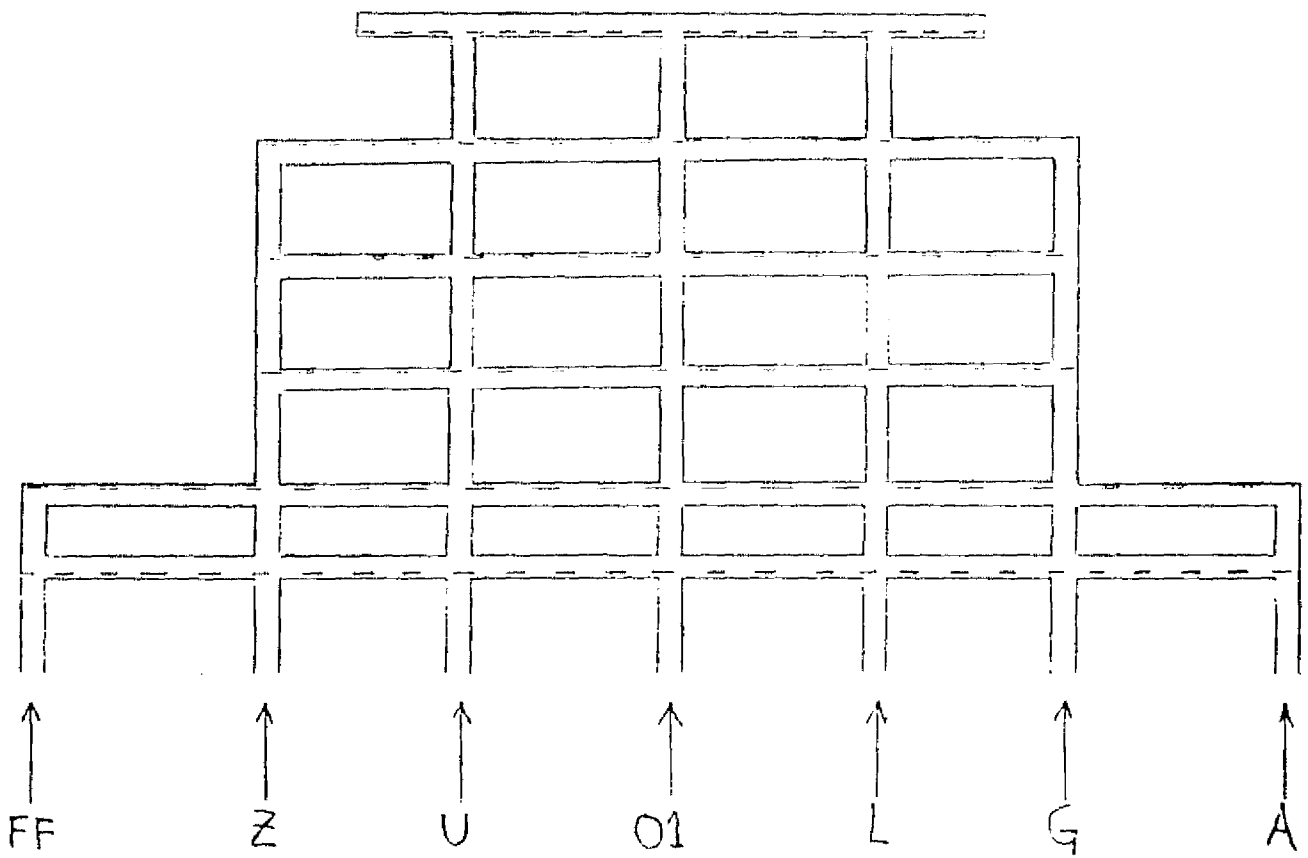


Figura E.7 Hospital de San Antonio, Elevación Eje 34 Cuerpo 3.

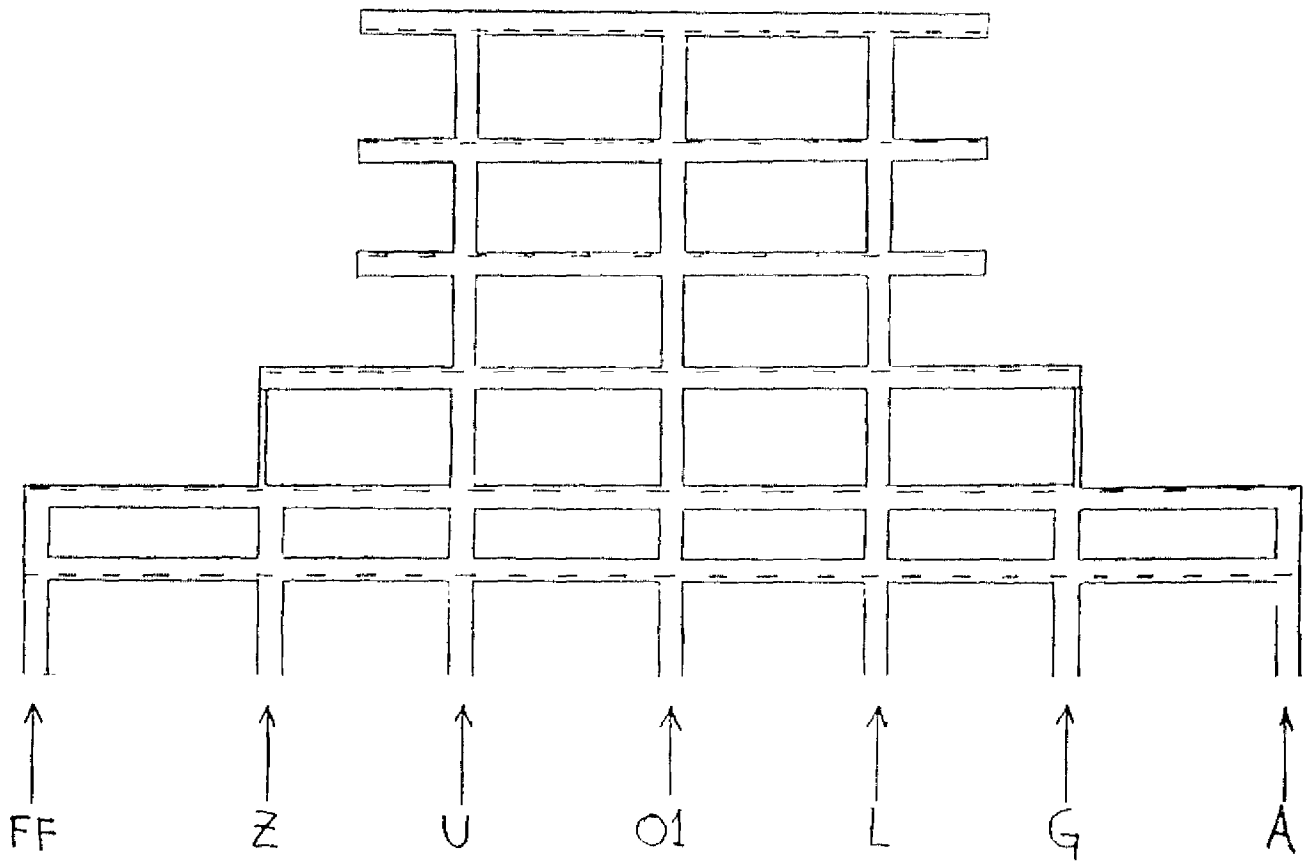


Figura E.8 Hospital de San Antonio, Elevación Eje 39 Cuerpo 3.

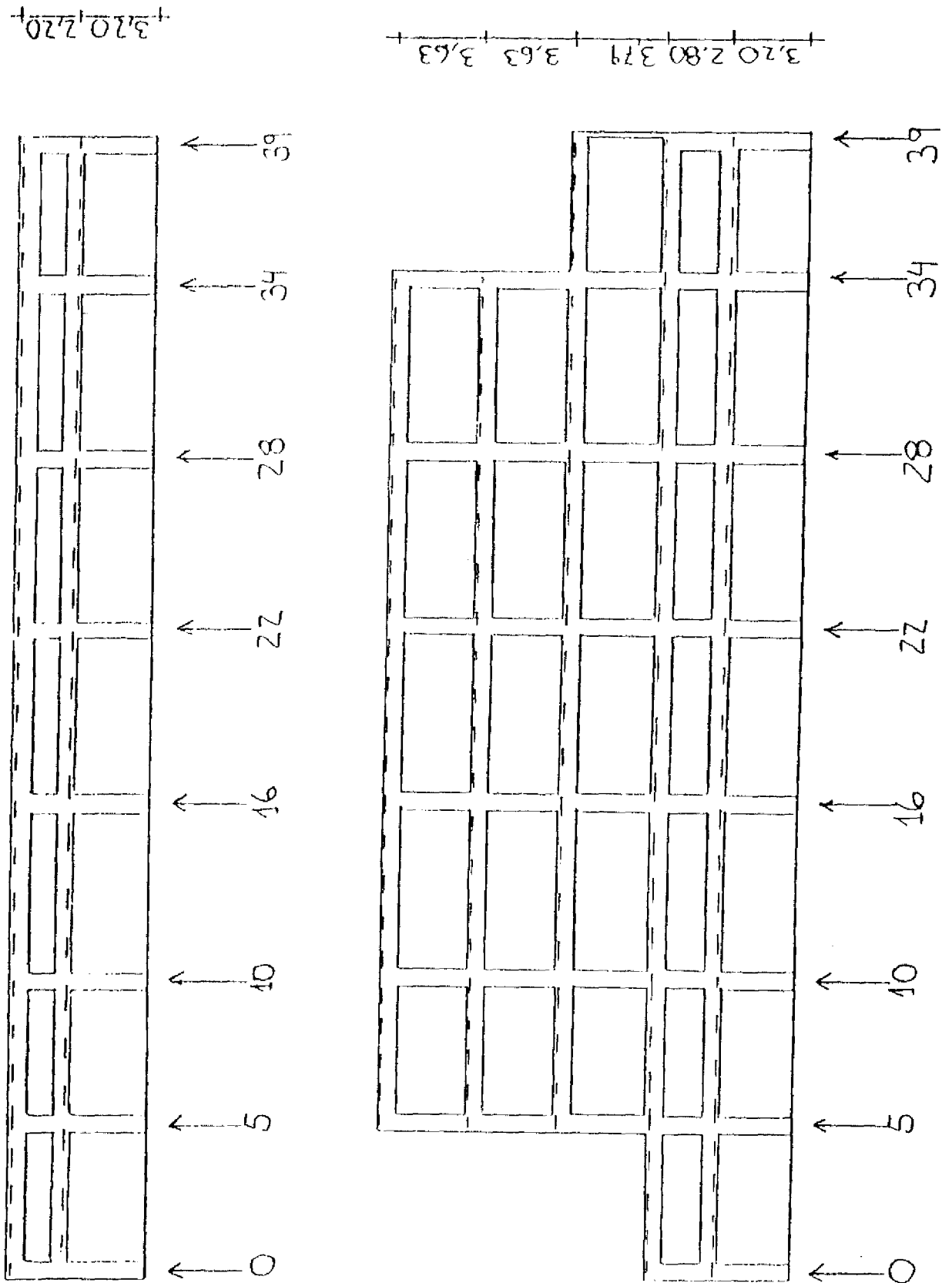


Figura E.9 Hospital de San Antonio, Elevaciones Ejes A y FF (fig izq.) Ejes G y Z (fig. der.) Cuerpo 3.

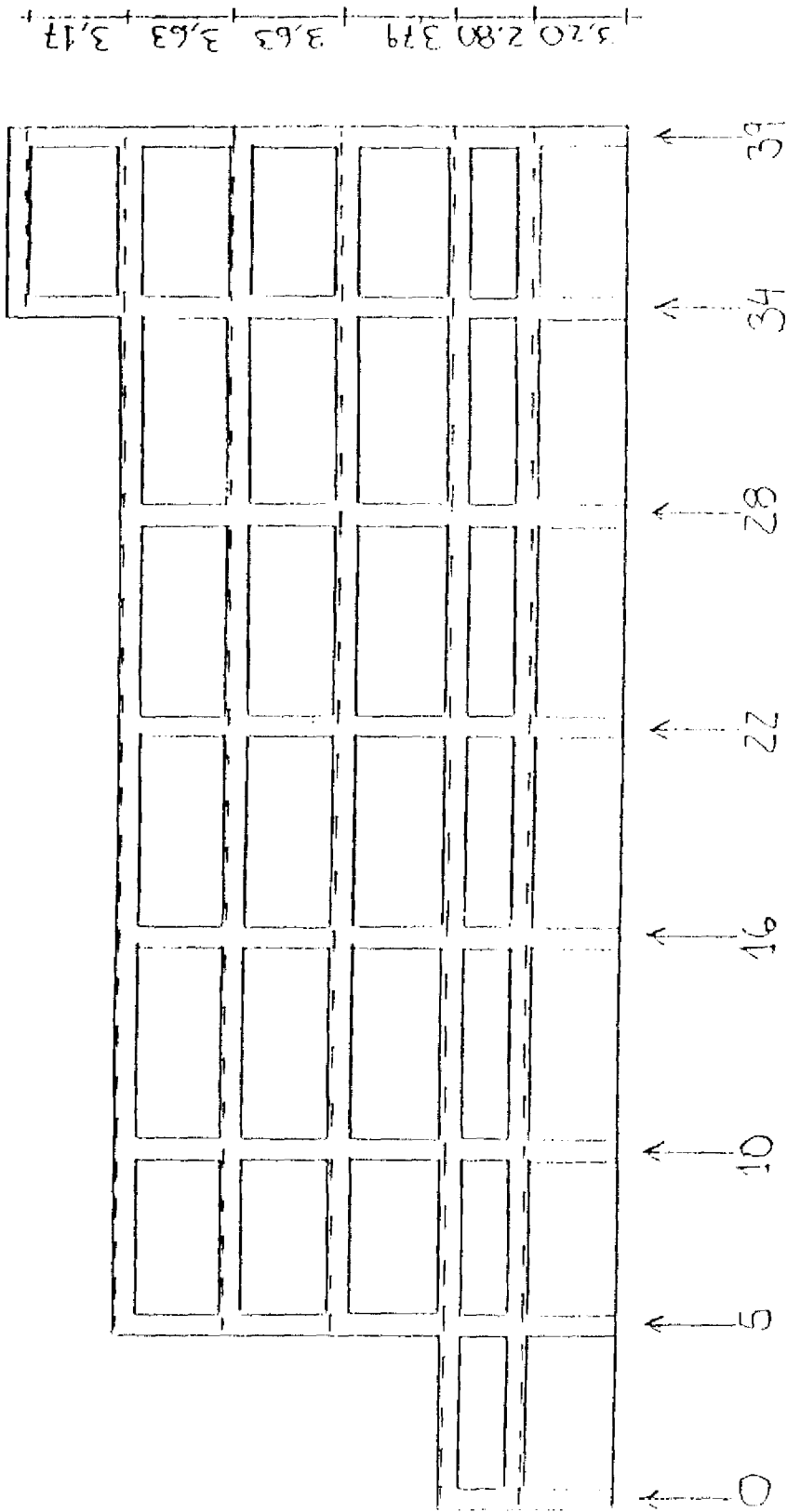


Figura E.10 Hospital de San Antonio, Elevación Ejes L, O1 y U
Cuerpo 3.

Anexo F

Fotos Hospital de Neurocirugía.

En este anexo se muestran los fotos más representativas del hospital de Neurocirugía. Se muestran fotos con aspectos estructurales y arquitectónicos, líneas vitales y equipamiento.

Las fotos contenidas en el presente anexo son:

Indice de Fotos del hospital de Neurocirugía

- F.1: Fachada Oriente hospital de Neurocirugía.
- F.2: Fachada Oriente hospital de Neurocirugía, puede verse estanque de oxígeno líquido.
- F.3: Fachada Norte hospital de Neurocirugía, Cuerpos A y C.
- F.4: Fachada Oriente hospital de Neurocirugía, zona de acceso principal.
- F.5: Vista de techumbres de Cuerpos A y C, se ve estructura de intercomunicación de ambos cuerpos.
- F.6: Vista de acceso a servicio de Urgencia y escala de acceso a dependencias de cuerpo C.
- F.7: Escala de acceso a cuerpo C, pueden verse detalles en la materialización de la junta entre la escala y la estructura principal.
- F.8: Estantes del personal ubicados en pasillo del ala Oriente-Poniente del cuerpo A en piso zócalo.
- F.9: Estantería de exposición ubicada en hall de acceso a dependencias del 5° piso, sector de laboratorios clínicos y de investigación.
- F.10: Tabiquerías vidriadas ubicadas en salas comunes de hombres y mujeres, vidrios sin protección.
- F.11: Equipos de monitoreo y tratamiento de sala de post operados, ventanal tiene malla que evita la caída de trozos de vidrios en caso de rotura de éstos.
- F.12: Junta flexible hecha in situ en tubería matriz de agua potable, sala de calderas.
- F.13: Grupos motobombas de elevación a estanque elevado de agua potable.

- F14: Vista de la base del estanque de agua potable, el día de la visita éste presentaba acumulación de desechos.
- F15: Tuberías de alcantarillado en cielo de baños.
- F16: Grupo electrógeno
- F17: Canalizaciones eléctricas en cielo de piso zócalo.
- F18: Estanque de Oxígeno líquido.
- F19: Almacenamiento de cilindros de Oxígeno
- F20: Canalizaciones de gases clínicos, pasada por junta de dilatación entre cuerpos A y B.
- F21: Máquina de anestesia de pabellones.
- F22: Lámpara quirúrgica de pabellones.
- F23: Respirador mecánico.
- F24: Incubadora.
- F25: Aula de conferencias